

البنك التجارى الدولى (مصر)

المركز المالى
والقوائم المالية المجمعة
عن الربع الثانى من عام ٢٠٠٧

حازم حسن

محاسبون قانونيون ومستشارون

تليفون : ٥٣٦ ٢٢ ١١ - ٥٣٦ ٢٢ ٠٠ (٢٠٢)
تليفاكس : ٥٣٦ ٢٣ ٠٥ - ٥٣٦ ٢٣ ٠١ (٢٠٢)
البريد الإلكتروني: egypt@kpmg.com.eg
صندوق بريد رقم ٤٨ الأهرام

مرتفعات الاهرام
كيلو ٢٢ طريق مصر الاسكندرية الصحراوى
الهرم - الجيزة - القاهرة الكبرى
كود بريدى : ١٢٥٥٦ الأهرام

تقرير الفحص المحدود

على القوائم المالية المجمعة المختصرة للبنك التجارى الدولى - مصر

فى ٣٠/٦/٢٠٠٧

إلى أعضاء مجلس إدارة البنك التجارى الدولى - مصر

قمنا بإجراء فحص محدود للقوائم المالية المجمعة للبنك التجارى الدولى - عن الفترة المنتهية فى ٣٠ يونيو ٢٠٠٧ والتي استخرجت منها القوائم المالية المجمعة المختصرة المرفقة ، وذلك طبقاً لمعايير المراجعة المصرية وفى ضوء القوانين واللوائح المحلية السارية . وحسبما هو وارد بتقريرنا المؤرخ فى ٧ أغسطس ٢٠٠٧ بأنه لم يتبين لنا وجود تعديلات هامة أو مؤثرة ينبغي إجرائها على القوائم المالية المجمعة للبنك لتتفق مع قواعد إعداد و تصوير القوائم المالية للبنوك الصادرة عن البنك المركزى المصرى فى ٢٧ يونيو ٢٠٠٢ وتعديلاتها عن الفترة المنتهية فى ٣٠ يونيو ٢٠٠٧ والتي استخرجت منها القوائم المالية المجمعة المختصرة المرفقة بهذا التقرير .

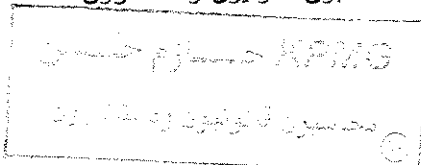
وفى رأينا أن القوائم المالية المجمعة المختصرة المرفقة تتفق - فى كل جوانبها الهامة - مع القوائم المالية المجمعة الكاملة للبنك عن الفترة المنتهية فى ٣٠ يونيو ٢٠٠٧ .

ومن أجل الحصول على تفهم أشمل للمركز المالى المجمع للبنك فى ٣٠ يونيو ٢٠٠٧ ونتائج أعماله وتدقيقاته النقدية المجمعة عن الفترة المنتهية فى ذلك التاريخ وكذا عن نطاق أعمال فحصنا ، فإن الأمر يقتضى الرجوع إلى القوائم المالية المجمعة الكاملة للبنك عن الفترة المنتهية فى ٣٠ يونيو ٢٠٠٧ وتقرير الفحص المحدود عليها .


أيهاب عقل

KPMG حازم حسن

محاسبون قانونيون ومستشارون



القاهرة فى ٧ أغسطس ٢٠٠٧

البنك التجاري الدولي (مصر)

شركة مساهمة مصرية

المركز المالي المجمعة في

٣٠ يونيو ٢٠٠٧

٣١ ديسمبر ٢٠٠٦ (جنيه مصري)	٣٠ يونيو ٢٠٠٧ (جنيه مصري)	رقم الايضاح	الأصول :-
٣,٤٧٢,٨٧٦,٥١٦	٣,٤٣١,٥٤٦,٣٩٦	(٤)	- تقديرة و أرصدة لدى البنك المركزي
٥,٧٣٢,١٢٤,٩٥٩	١٠,٤٧٨,٧٧٨,٣٧٩	(٥)	- أرصدة لدى البنوك
٤,٠٦٣,٤١٠,٠٧٠	١,٥٦٢,٦٠٦,٥٥٤	(٦)	- أنون خزائنة واوراق حكوميه اخرى قابله للخصم لدي البنك المركزي
٩٠١,٠٨٢,٣٦٩	٦٣٤,٩٠٣,٧٤٧	(٧)	- استثمارات مالية بفرض المتاجرة
٣,١٨٥,٨٣٧,٤٧١	٢,٢٨٣,٣٢٧,٢٣٩	(٨)	- استثمارات مالية متاحة للبيع
٢٩,٨٤٤,٣٧٧	١٨٧,٨٢٥,٥٦٢		- عملاء سمسرة - أرصدة مدينة
٧,٥٨٢,٥٠٠	١,٠٩٩,١٥٠		- حسابات المقاصة - أرصدة مدينة
١٧,٤٦٤,٣٨٠,٨٢٤	١٩,٧٤٣,٣١١,١٣٣	(١٠ & ٩)	- قروض للعملاء و البنوك (بعد خصم المخصص)
٨٢٢,٢٨٤,٣٣٨	٥٥١,٢٧٥,١٥٢	(١١)	- استثمارات مالية محتفظ بها حتي تاريخ الاستحقاق
١٠٨,٠٦٠,٠٦٣	١١٨,٥١٢,٣٥١	(١٢)	- استثمارات مالية في شركات تابعة وذات مصلحة مشتركة
٩٢٤,٢٢٦,١٣٣	١,١٤٩,٣٢١,٧٣٠	(١٤)	- أرصدة مدينة و اصول اخرى
٢٣,١١٨,١٧٥	١٤٣,٩٤٣,٨٦٩	(١٥)	- الشهرة
٤٠,٤٩٧,٠٧٥	٥٠,١٨٢,٢١٤	(٢٧)	- اصول ضريبية مؤجلة
٥٠٦,٨١٥,٨٦٧	٥٨٤,٣٨٢,٨٧٥	(١٦)	- اصول ثابتة (بعد خصم مجمع الاهلاك)
٣٧,٥٥٢,١٤٠,٧٣٦	٤٠,٩٢١,٠١٦,٣٥١		اجمالي الأصول
			الالتزامات و حقوق المساهمين :-
			الالتزامات :-
١,٢١٢,٦٠٠,٦٣٩	١,٧٢٥,٢١٨,٦٣٩	(١٧)	- أرصدة مستحقة للبنوك
٣١,٥٦٧,٣٩١,٩٣٥	٣٤,٠٩٧,٨١٦,١٦٢	(١٨)	- ودائع العملاء
١٤٧,٧٨٠,٥٣٠	١٩٤,٥٦٨,٣٨٣		- عملاء سمسرة - أرصدة دائنة
	٣٥,٥٣٣,٩٣٥		- حسابات المقاصة - أرصدة دائنة
٨٠٦,٢٠٥,٤٠٣	٥٧١,٥٢٩,١٨٣	(١٩)	- أرصدة دائنة و التزامات اخرى
٩٩,١٦٦,٨٦١	١٢٦,٣٣٧,٤٢٩	(٢٠)	- قروض طويلة الأجل
٣٤٢,٣٤٢,٢٠١	٤٢١,٧٨٨,٩٥٣	(٢١)	- مخصصات اخرى
٣٤,١٧٥,٤٨٧,٥٦٩	٣٧,١٧٢,٧٩٢,٦٨٣		اجمالي الالتزامات
			حقوق المساهمين :-
١,٩٥٠,٠٠٠,٠٠٠	١,٩٥٠,٠٠٠,٠٠٠		- رأس المال المنفوج
٥٧٥,٠٧٢,٧٢٦	١,١٢٠,٢٥٤,٧٩٦		- احتياطات
٢,٥٢٥,٠٧٢,٧٢٦	١٤,٥٧٩,٧٩٢	(٢٨)	- مجنب لحساب نظام إثابة العاملين
٨٥١,٥٨٠,٤٤١	٣,٠٨٤,٨٣٤,٥٨٨	(٢٢)	اجمالي حقوق المساهمين
٣,٣٧٦,٦٥٣,١٦٧	٦٦٣,٣٨٩,٠٧٩		- صافي ارباح الفترة بعد الضريبة
٣٧,٥٥٢,١٤٠,٧٣٦	٣,٧٤٨,٢٢٣,٦٦٧		اجمالي حقوق المساهمين و صافي ارباح الفترة
	٤٠,٩٢١,٠١٦,٣٥١		اجمالي الالتزامات و حقوق المساهمين
			التزامات عرضية و ارتباطات
٦,٨٦٤,٨٤٣,٥٨٥	١١,٢٦٧,٨١٩,٠٠٠	(٢٣)	- التزامات مقابل خطابات ضمان واعتمادات مستديه... و ارتباطات اخرى


هشام عز العرب
رئيس مجلس الإدارة
والعضو المنتدب

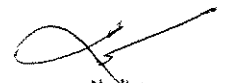
سحر محمد السلاي
نائب رئيس مجلس الإدارة
والعضو المنتدب

الايضاحات المرفقة متممة للقوائم المالية و تقرأ معها
(تقرير الفحص المحدود مرفق)

البنك التجاري الدولي
شركة مساهمة مصرية
قائمة الدخل المجمعة عن الفترة المالية المنتهية في
٣٠ يونيو ٢٠٠٧

٣٠ يونيو ٢٠٠٦ (جنيه مصري)	٣٠ يونيو ٢٠٠٧ (جنيه مصري)	رقم الإيضاح
٨٠٢,٩٠٠,٣٧٧	١,١٨٤,٨٩٠,٠٨٤	- عائد القروض والأرصدة لدى البنوك
٢٩١,٧٧١,٠١١	٢٢٩,٥٤١,٠١٦	- عائد أئونات الخزائنة والسندات
(٦٢٩,٨١٣,٩٢٧)	(٨٧٧,٩٧٤,٩٠٦)	يخصم: - تكلفة الودائع والاقتراض
<u>٤٦٤,٨٠٧,٤٦١</u>	<u>٥٣٦,٤٥٥,١٩٤</u>	صافي العائد
٢١٥,٧٨١,٥٩٢	٣٣٤,٤٨٣,٧٠٧	- عمولات واتعاب خدمات مصرفية
٢٨,٤٤٣,١٥٣	٤٣,٥٠١,٧٢٧	- توزيعات الاسهم ووثائق الاستثمار
٤٦,٣٢٧,٥٨٦	٦٥,٤٢٨,٣٤٣	(٢٤) - ارباح عمليات النقد الاجنبي
٣٩,٤٤٩,٧٨٧	٥٢,٨٣٢,٢٥٩	- ارباح بيع استثمارات مالية
-	١٤٨,٣٩٣,٥٥٨	(٢٥) - ارباح بيع استثمارات مالية في شركات تابعة
(٢,٧٥٥,٢٠٧)	٢,٥٤١,٩٥٨	- فروق تقييم استثمارات مالية بغرض المتاجرة
٦٦,٧٩٠,٨٥٣	١٨,٣٨٠,٥٢٩	- ايرادات عمليات أخرى
<u>٣٩٤,٢٣٧,٧٦٤</u>	<u>٦٦٥,٥٦٢,٠٨١</u>	اجمالي العمولات والخدمات المصرفية
<u>٨٥٩,٠٤٥,٢٢٥</u>	<u>١,٢٠٢,٠١٧,٢٧٥</u>	صافي ايراد النشاط
		يخصم:
(١٣٥,٧٢٢,٠٠٠)	(١٤٧,٧٥٠,٤٥٠)	- مخصصات
١٢,١٤٣,٣٤٦	١٨,٧٣٦,٠٣٣	(٢٦) - فروق تقييم استثمارات مالية أخرى
(٢٨٣,٨٩٢,٤٧٥)	(٣٠٥,٠٣٦,٥٢٣)	(٢٨) - خسائر الخفض اصول - مصروفات إدارية وعمومية واهلاك واستهلاك
(٢٩,٦٠٥,١١٣)	(٣٨,٣٦٠,٦٦٦)	- مصروفات عمليات أخرى
(٤٣٧,٠٨٦,٢٤٢)	(٤٧٢,٤٨٢,٧٦٨)	
<u>٤٢١,٩٥٨,٩٨٣</u>	<u>٧٢٩,٥٣٤,٥٠٧</u>	صافي ارباح النشاط
٤٢١,٩٥٨,٩٨٣	٧٢٩,٥٣٤,٥٠٧	- ارباح غير متعلقه بالنشاط
(٤١,٤٧٢,٠٨٢)	(٧٤,٤٥٥,٩٧٣)	صافي ارباح الفترة قبل الضرائب
١٧,٤٤٤,٢٥٩	٩,٦٨٥,١٤٠	(٢٧) - ضرائب دخلية - الضريبة المؤجلة التي ينشأ عنها اصل (التزام)
٣٩٧,٩٣١,١٦٠	٦٦٤,٧٦٣,٦٧٤	صافي ارباح الفترة قبل حقوق الاقلية
٣٩٧,٩٣١,١٦٠	٦٦٣,٣٨٩,٠٧٩	حقوق الاقلية
<u>٣٩٧,٩٣١,١٦٠</u>	<u>٦٦٣,٣٨٩,٠٧٩</u>	صافي ارباح الفترة بعد الضرائب


هشام عز العرب
رئيس مجلس الادارة
والعضو المنتدب


سحر محمد السلاب
نائب رئيس مجلس الادارة
والعضو المنتدب

البنك التجاري الدولي
شركة مساهمة مصرية
قائمة التدفقات النقدية المجمعة
عن الفترة المالية المنتهية في ٣٠ يونيو ٢٠٠٧

<u>٣٠ يونيو ٢٠٠٦</u>	<u>٣٠ يونيو ٢٠٠٧</u>	
<u>(جنيه مصري)</u>	<u>(جنيه مصري)</u>	
٤٢١,٩٥٨,٩٨٣	٧٢٩,٥٣٤,٥٠٧	- صافي الأرباح قبل الضرائب
		<u>تعديلات لتسوية صافي الأرباح مع</u>
		<u>التدفقات النقدية من أنشطة التشغيل</u>
٤٣,٣١٢,١٧٧	٥٨,٩٠٦,٢٤٩	- الإهلاك
١٣٥,٧٣٢,٠٠٠	١٤٧,٧٥٠,٤٥٠	- المخصصات (المكون خلال الفترة)
٢,٧٥٥,٢٠٧	(٢,٤٣٣,١٦٣)	- فروق تقييم استثمارات مالية بغرض المتاجره
(١٢,١٤٣,٣٤٦)	(١٨,٧٣٦,٠٣٣)	- فروق تقييم استثمارات مالية اخرى
٩٠٠	-	- المستخدم من المخصصات (بخلاف مخصص القروض)
٣١٤,٢٩٩	(١١١,٢٤٨)	- فروق اعادة تقييم المخصصات (بخلاف مخصص القروض)
-	-	- أرباح بيع أصول ثابتة
(٣٩,٦٤٥,٠٣٧)	(٥٠,٥٠٧,٠٩٤)	- ارباح بيع استثمارات مالية
-	(١٤٨,٣٩٣,٥٥٨)	- ارباح بيع استثمارات مالية في شركات تابعة
-	-	- ضرائب الدخل المسددة
١,٤١٣,٦٢٥	٤١٩,٦٦٠	- فروق اعاده تقييم قروض طويلة الأجل بالعملة الاجنبية
-	١٤,٥٧٩,٧٩٢	- نظام إثابة العاملين
<u>٥٥٣,٦٩٨,٨٠٨</u>	<u>٧٣١,٠٠٩,٥٦٢</u>	أرباح التشغيل قبل التغيرات في الأصول
		والإلتزامات المستخدمة في أنشطة التشغيل
		<u>صافي النقص (الزيادة) في الأصول</u>
(٨٧٢,٧٢٧,٧٨٩)	(٤,٩٦٨,٧٦٦,٦٩٧)	- ودائع لدى البنوك
٥٩١,٦٢٢,٣٨٩	٣,٢٧٣,٨٢٩,٦٠٨	- أدون الخزانه واوراق حكوميه اخرى
٦١١,٢٣٢,٧٠٣	٢٦٨,٩٩٢,٠٨٠	- إستثمارات مالية بغرض المتاجره
(٦٥٣,٩٢٤,٧٤٥)	١,١١٩,٥٣٣,٣١٤	- إستثمارات مالية متاحه للبيع
(١,٢٧١,٥٧٨,٨٨٧)	(٢,٢٩٧,٠١١,٧٩٥)	- قروض للملاء والبنوك
(٦٩,٨٨٤,١٩٧)	(٤٩٨,١٨٥,٣٦٦)	- الأرصدة المدينة والأصول الأخرى
		<u>صافي الزيادة (النقص) في الإلتزامات</u>
(٢١٢,٥٣٦,٩٥٧)	٥١٢,١٤٣,٧٨١	- الأرصدة المستحقه للبنوك
٢,٦٩٧,٢٢٤,٦٦٣	٢,٤٩٧,٥٨٨,٩٦٢	- ودائع العملاء
(٥٢١,٥٤٦,١٤٥)	(٢٩٩,٧١٣,٢٧٨)	- الأرصدة الدائنة والإلتزامات الأخرى
<u>٨٥١,٥٧٩,٨٤٣</u>	<u>٣٣٩,٤٢٠,١٧١</u>	صافي التدفقات النقدية
		الناجمة من (المستخدمه في) أنشطة التشغيل

البنك التجارى الدولى

شركة مساهمة مصرية

قائمة التدفقات النقدية المجمعة

عن الفترة المالية المنتهية في ٣٠ يونيو ٢٠٠٧

<u>٣٠ يونيو ٢٠٠٦</u>	<u>٣٠ يونيو ٢٠٠٧</u>	
<u>(جنيه مصرى)</u>	<u>(جنيه مصرى)</u>	
		<u>التدفقات النقدية من أنشطة الاستثمار</u>
(٤٩,١١٦,٢٥٣)	(٦٢,٥٦٩,٤٠٠)	- مشتريات (مبيعات) إستثمارات في شركات تابعه وذات مصلحة مشتركة
(١٣١,٨٤١,٠٨٧)	(١٥٦,٠٤١,٦٦٤)	- مدفوعات لشراء أصول ثابتة ولإنشاء وتجهيز الفروع
٦٧,٣٩٥,٩٠٦	٢٧١,٠٠٩,١٨٦	- مشتريات إستثمارات مالية محتفظ بها حتى تاريخ الاستحقاق
		صافى التدفقات النقدية (المستخدمة في)
<u>(١١٣,٥٦١,٤٣٤)</u>	<u>٥٢,٣٩٨,١٢٢</u>	النتيجة من أنشطه الاستثمار
		<u>التدفقات النقدية من أنشطة التمويل</u>
٨,٩١٤,٢٢١	٢٦,٧٥٠,٩٠٨	- النقص في قروض طويلة الأجل
(٢٠٠,١٦٥,٧٥٤)	(٢٨٧,٢٣٥,١٤٧)	- توزيعات الأرباح المدفوعه
(١٧٦,٧٥٦)	(٣٢٨,٧٥٦)	- احتياطي فروق تقييم استثمارات مالية
٢٦,٢٩٧,٢٥٠	٧٥,٣٠٥,٩٢١	- جارى مساهمين - مدين
<u>(١٦٥,١٣١,٠٣٩)</u>	<u>(١٨٥,٥٠٧,٠٧٤)</u>	صافى التدفقات النقدية (المستخدمه في) أنشطة التمويل
٥٧٢,٨٨٧,٣٧١	٢٠٦,٣١١,٢١٩	- صافى (النقص) الزيادة في النقدية ومافى حكمها خلال الفترة
٣,٤٠٤,٨٨٧,٧٦٣	٤,٣٤٦,٦٤٥,٢٦١	- رصيد النقدية ومافى حكمها في أول الفترة
<u>٣,٩٧٧,٧٧٥,١٣٤</u>	<u>٤,٥٥٢,٩٥٦,٤٨٠</u>	- رصيد النقدية ومافى حكمها في نهاية الفترة
		<u>وتتمثل النقدية ومافى حكمها فيما يلى</u>
٣,٥٣٧,٨٨٥,٦١٨	٣,٥٣٩,٨٠٧,٩٠٥	- النقدية وأرصدة لدى البنك المركزي
٤,٢٩٦,٤٦٥,٢٤١	١٠,٣٦١,٥٩٧,٨٤٦	- أرصدة لدى البنوك
٢,٩٩٥,٣٨٦,١٤٧	١,٥٥٨,٩٩٧,٤٠٤	- اذون خزانه و اوراق حكومية اخري
(٤,١٩٢,٤٠٣,١٣٤)	(١٠,٢٧٢,٨٣٢,٢٦٨)	قابله للخصم لدى البنك المركزي
(٢,٦٥٩,٥٥٨,٧٣٨)	(٦٣٤,٦١٤,٤٠٧)	- ودائع لدى البنوك
		- اذون الخزانه و اوراق حكومية اخري إستحقاق أكثرمن ثلاثة أشهر
<u>٣,٩٧٧,٧٧٥,١٣٤</u>	<u>٤,٥٥٢,٩٥٦,٤٨٠</u>	إجمالى النقدية ومافى حكمها

شركة مساهمة مصرية
قائمة التغير في حقوق المساهمين المجمعة
عن الفترة المالية المنتهية في ٣٠ يونيو ٢٠٠٧

مخرب حساب نظام إثابة العاملين *		ارباح العام		الارباح المرحلة		احتياطي فروق تقييم استثمارات مالية		احتياطي خاص		احتياطي عام		احتياطي قانوني		رأس المال		٢٠٠٦	
الاجمالي	خفيه	الاجمالي	خفيه	الاجمالي	خفيه	الاجمالي	خفيه	الاجمالي	خفيه	الاجمالي	خفيه	الاجمالي	خفيه	الاجمالي	خفيه	الاجمالي	خفيه
٢,٥٢٧,٦١٠,٠٩٨	-	٨٥١,٥٨٠,٤٤١	-	٨٥١,٥٨٠,٤٤١	-	٩,٦٤٦,٠٠٦	١٦٢,٧٠٩,٩٠٣	٧٢٢,٧٧٥,٥٥٥	٣٣١,١٢٨,٦٢٤	١,٣٠٠,٠٠٠,٠٠٠	-	-	-	-	-	-	-
-	-	-	-	-	-	(١٥٠,٠٠٠,٠٠٠)	-	-	-	-	-	-	-	-	-	-	-
-	-	-	-	-	-	-	-	-	-	-	-	-	-	-	-	-	-
٨٥١,٥٨٠,٤٤١	-	٨٥١,٥٨٠,٤٤١	-	٨٥١,٥٨٠,٤٤١	-	٧,٤٥٨,٦٢٤	١٦٢,٧٠٩,٩٠٣	٧٢٢,٧٧٥,٥٥٥	٣٣١,١٢٨,٦٢٤	١,٩٥٠,٠٠٠,٠٠٠	-	-	-	-	-	-	-
(٢,١٨٧,٣٧٢)	-	(٢,١٨٧,٣٧٢)	-	(٢,١٨٧,٣٧٢)	-	(٣٢٨,٧٥٦)	-	-	-	-	-	-	-	-	-	-	-
٣,٣٧٦,٦٥٣,١٦٧	-	٨٥١,٥٨٠,٤٤١	-	٨٥١,٥٨٠,٤٤١	-	٧,٤٥٨,٦٢٤	١٦٢,٧٠٩,٩٠٣	٧٢٢,٧٧٥,٥٥٥	٣٣١,١٢٨,٦٢٤	١,٩٥٠,٠٠٠,٠٠٠	-	-	-	-	-	-	-
٣,٣٧٦,٦٥٣,١٦٧	-	٨٥١,٥٨٠,٤٤١	-	٨٥١,٥٨٠,٤٤١	-	٧,٤٥٨,٦٢٤	١٦٢,٧٠٩,٩٠٣	٧٢٢,٧٧٥,٥٥٥	٣٣١,١٢٨,٦٢٤	١,٩٥٠,٠٠٠,٠٠٠	-	-	-	-	-	-	-
٦٦٣,٣٨٩,٠٧٩	-	٦٦٣,٣٨٩,٠٧٩	-	٦٦٣,٣٨٩,٠٧٩	-	(٥١٤,٨٠٩,٦١٧)	-	٤٧٤,٧٠٧,٣٧٩	٤٠١,٠٢,٢٢٨	-	-	-	-	-	-	-	-
(٣٢٦,٧٧٠,٨٢٤)	-	(٣٢٦,٧٧٠,٨٢٤)	-	(٣٢٦,٧٧٠,٨٢٤)	-	(٣٢٨,٧٥٦)	-	-	-	-	-	-	-	-	-	-	-
(٣٢٨,٧٥٦)	-	(٣٢٨,٧٥٦)	-	(٣٢٨,٧٥٦)	-	(٣٢٨,٧٥٦)	-	-	-	-	-	-	-	-	-	-	-
٣,٧٠١,٢٠٩	-	٣,٧٠١,٢٠٩	-	٣,٧٠١,٢٠٩	-	-	-	-	-	-	-	-	-	-	-	-	-
١٤,٥٧٩,٧٩٢	١٤,٥٧٩,٧٩٢	١٤,٥٧٩,٧٩٢	١٤,٥٧٩,٧٩٢	١٤,٥٧٩,٧٩٢	١٤,٥٧٩,٧٩٢	١٤,٥٧٩,٧٩٢	١٤,٥٧٩,٧٩٢	١٤,٥٧٩,٧٩٢	١٤,٥٧٩,٧٩٢	١٤,٥٧٩,٧٩٢	١٤,٥٧٩,٧٩٢	١٤,٥٧٩,٧٩٢	١٤,٥٧٩,٧٩٢	١٤,٥٧٩,٧٩٢	١٤,٥٧٩,٧٩٢	١٤,٥٧٩,٧٩٢	١٤,٥٧٩,٧٩٢
٣,٧٤٨,٢٢٣,٦٦٨	١٤,٥٧٩,٧٩٢	٦٦٣,٣٨٩,٠٧٩	١٤,٥٧٩,٧٩٢	٦٦٣,٣٨٩,٠٧٩	١٤,٥٧٩,٧٩٢	٧,١٢٩,٨٧٨	١٦٢,٧٠٩,٩٠٣	٥٤٨,٤٨٢,٩٣٤	٣٧١,٢٣٠,٨٧٢	١,٩٥٠,٠٠٠,٠٠٠	-	-	-	-	-	-	-

* ايضاح رقم (٢٨)

البنك التجاري الدولي (مصر)
شركة مساهمة مصرية
الإيضاحات المتممة للقوائم المالية المجمعة عن
الفترة من ١ يناير ٢٠٠٧ إلى ٣٠ يونيو ٢٠٠٧

(١) النشاط

- تأسس البنك التجاري الدولي (شركة مساهمة مصرية) كبنك تجاري وذلك بتاريخ ٧ أغسطس ١٩٧٥ في ظل قانون الاستثمار رقم ٤٣ لسنة ١٩٧٤ ولائحته التنفيذية ، ويقوم البنك بتقديم كافة الأعمال المصرفية المتعلقة بنشاطه وذلك من خلال مركزه الرئيسي بمدينة الجيزة وعدد اثنين وثمانون فرعاً بالإضافة إلى ستة وأربعون وحدة مصرفية .
- تأسست شركة سى أى كابيتال القابضة - (شركة مساهمة مصرية) بتاريخ ٩ إبريل ٢٠٠٥ طبقاً لأحكام القانون رقم ٩٥ لسنة ١٩٩٢ ولائحته التنفيذية وتم قيد الشركة بالسجل التجارى تحت رقم ١٦٦٧٩٨ فى ٢٠٠٥/٤/١٠ وقد حصلت الشركة على موافقة الهيئة العامة لسوق المال بمزاولة النشاط بموجب ترخيص رقم ٣٥٣ بتاريخ ٢٠٠٦/٥/٢٤ .
- هذا ويمتلك البنك فى ٣٠ يونيو ٢٠٠٧ حصة بشركة سى أى كابيتال القابضة تبلغ ٢٧ ٥٥١ ١٥٤ سهم بنسبة ملكية ٥٠,٠٠٩% طبقاً لعقد اتفاق الشركاء المحرر فى ٢٧ أكتوبر ٢٠٠٦ حيث تم تنفيذ ذلك فى إبريل ٢٠٠٧ . كما تمتلك شركة سى أى كابيتال القابضة فى ٣٠ يونيو ٢٠٠٧ الحصص التالية فى الشركات التابعة لها :-

أسم الشركة	عدد الأسهم	نسبة المساهمة	حصة البنك غير المباشرة
- شركة سى أى بى سى (تابعة)	٥٣٩ ٨٨٠	%٨٩,٩٨	%٤٥,٠٧
- شركة سى أى أستس مانجمنت (تابعة)	٤٤٥ ٤٩٩	%٨٩,٠٩	%٤٤,٦٣
- شركة كونسبت للإستثمارات (تابعة)	٤٤٨ ٥٠٠	%٨٩,٧٠	%٤٤,٩٣
- شركة أن سيرش للبحوث (تابعة)	٤٤٨ ٥٠٠	%٨٩,٧٠	%٤٤,٩٣
- شركة دايناميك لتداول الأوراق المالية (تابعة)	٣٣٩٢٠٠٠	%٩٩,٩١	%٥٠,٠٤
- شركة بلونيل للإستشارات (تابعة)	٥٠٠٠٠	%١٠٠,٠٠	%٥٠,٠٩
- شركة المتحدة للسمسة دى (تحت سيطرة مشتركة)	٥٠٠٠٠٠	%٤٩,٠٠	%٢٤,٥٤

(٢) أهم السياسات المحاسبية المتبعة

أسس إعداد القوائم المالية

- تعد القوائم المالية طبقاً لقواعد إعداد وتصوير القوائم المالية للبنوك الصادرة عن البنك المركزى المصرى والقوانين والتعليمات المحلية السارية .

أسس التجميع

نظراً لأن شركة سى أى كابيتال القابضة التى يمتلك البنك نسبة ٥٠,٠٩% فى رأسمالها تخضع للسيطرة المشتركة بين البنك ومجموعة مستثمرين آخرين فقد قررت الإدارة إتباع مبدأ التجميع النسبى عند إعداد القوائم المالية المجمعة للبنك وذلك بأثر رجعى من عام ٢٠٠٦ .

و تتمثل القوائم المالية المجمعة فى القوائم المالية للبنك التجارى الدولى (مصر) و حصة البنك البالغة ٥٠,٠٩% من القوائم المالية المجمعة لشركة سى أى كابيتال القابضة والشركات الواقعة تحت سيطرتها (الشركة التابعة) وتتحقق السيطرة من خلال قدرة البنك على التحكم فى السياسات المالية والتشغيلية للشركات المستثمر فيها بغرض الحصول على منافع من أنشطتها. وتتضمن أسس التجميع ما يلى :-

- استبعاد نسبة ٥٠,٠٩% من جميع الأرصدة والمعاملات المتبادلة بين البنك وشركات المجموعة .
- يتم تحديد تكلفة إقتناء الشركات التابعة بنصيب الشركة القابضة فى القيمة العادلة للأصول والإلتزامات المقتناة فى تاريخ إقتناء الشركة القابضة للشركات التابعة .

المعاملات بالعملات الأجنبية

- تمسك حسابات البنك بالجنيه المصري وتثبت المعاملات بالعملات الأخرى خلال السنة المالية على أساس أسعار الصرف السارية فى تاريخ تنفيذ المعاملة ، ويتم إعادة تقييم أرصدة الأصول والالتزامات ذات الطبيعة النقدية بالعملات الأخرى فى نهاية السنة المالية على أساس أسعار الصرف السارية فى ذلك التاريخ ، وتثبت الفروق الناتجة بقائمة الدخل ضمن بند أرباح (خسائر) عمليات النقد الأجنبي .
- يتم تقييم أرصدة عقود الصرف الأجلة القائمة فى نهاية السنة المالية بالقيمة العادلة فى ذلك التاريخ وباستخدام الأسعار الأجلة للفتترات المتبقية حتى تواريخ استحقاق تلك العقود وتدرج فروق التقييم بقائمة الدخل ضمن بند أرباح (خسائر) عمليات النقد الأجنبي .
- يتم إثبات عقود مبادلة العملات فى تاريخ الارتباط ضمن بند التزامات عرضية وارتباطات مع إثبات الفرق بين المعادل لشقى عقد المبادلة ضمن بند أرصدة مدينة وأصول أخرى وأرصدة دائنة والتزامات أخرى وذلك باعتباره أرباح / خسائر غير محققة فى تاريخ الارتباط على عقد المبادلة ، ويتم استهلاك الأرصدة المشار إليها بالإضافة إلى الأرباح والخسائر الناتجة عن تنفيذ عقود المبادلة بقائمة الدخل ضمن أرباح (خسائر) عمليات النقد الأجنبي .

- يتم إدراج قيمة العلاوة المدفوعة عن عقود الخيارات للعملاء الأجنبية ضمن بند أرصدة مدينة وأصول أخرى على أن يتم تسوية رصيد العلاوة على قائمة الدخل في ضوء ما يسفر عنه تقييم عقود الخيارات بقيمتها العادلة ضمن بند أرباح (خسائر) عمليات النقد الأجنبي .

وبالنسبة لعقود الخيارات المشتراة لتغطية عقود الخيارات المباعة للعملاء بغرض تغطية المخاطر المتعلقة بطبيعة نشاطهم يتم إثبات الفرق بين العلاوة المسددة عن عقد الخيار المشتري والعمولة المحصلة عن عقد الخيار المباع في تاريخ نشأة العقد ببند أرصدة دائنة والتزامات أخرى ويتم تسوية هذا الفرق بقائمة الدخل ببند أرباح (خسائر) عمليات النقد الأجنبي وفقاً لأساس الاستحقاق .

تحقق الإيراد

- يثبت الإيراد على أساس الاستحقاق باستثناء عوائد القروض غير المنتظمة التي يتم إيقاف إثباتها كإيراد عند عدم التأكد من تحصيل قيمة هذه العوائد أو إسترداد أصل المديونية ، ويتم إثبات إيرادات الأسهم ووثائق الاستثمار عند إعلان التوزيعات المتعلقة بها .

إيرادات النشاط بالشركة القابضة

- تتمثل إيرادات النشاط فيما يلي :-

- إيرادات العمولات المتعلقة بشراء وبيع الأوراق المالية لحساب العملاء فور ورود ما يفيد تنفيذ عملية الشراء أو البيع من بورصة الأوراق المالية .
- أتعاب إدارة وتتمثل في الآتي :-

(١) أتعاب إدارة صناديق ومحافظ الاستثمار

- يتم حساب أتعاب الإدارة بنسب مئوية " محددة طبقاً لشروط التعاقد " من قيمة صافي أصول صناديق الاستثمار التي تقوم الشركة بإدارتها في نهاية كل شهر ، وتدرج تلك الأتعاب ضمن إيرادات الشركة شهرياً طبقاً لأساس الاستحقاق .
- يتم حساب عمولات بنسبة محددة من صافي أصول الصندوق نظير تقييم أصول الصندوق ، وتحسب هذه العمولة وتجنب يومياً .

(٢) أتعاب حسن الأداء

يستحق للشركة أتعاب حسن أداء بنسب محددة من قيمة العائد السنوي المحقق لمحافظ استثمار العملاء في حالة زيادته عن معدل عائد محدد طبقاً لشروط التعاقد لكل محافظة استثمار مدارة بمعرفة الشركة ، ويتم حساب العائد السنوي المحقق وفقاً لصافي الأصول . هذا ولا تدرج تلك الأتعاب ضمن الإيرادات إلا عند توافر شروط تحققها ووجود تأكيد كاف من تحصيلها .

أذون الخزانة والأوراق الحكومية الأخرى القابلة للخصم لدى البنك المركزي

يتم إثبات أذون الخزانة بالقيمة الاسمية وتثبت العوائد على هذه الأذون التي لم تستحق بعد بالأرصدة الدائنة والإلتزامات الأخرى ، وتظهر أذون الخزانة بالميزانية مستبعدا منها رصيد العوائد التي لم تستحق بعد .

عمليات بيع (شراء) أذون الخزانة مع الإلتزام بإعادة الشراء (البيع)

يتم إستبعاد (إدراج) عمليات بيع (شراء) أذون خزانة مع الإلتزام بإعادة الشراء (البيع) بالميزانية ضمن بند أذون الخزانة وأوراق حكومية أخرى قابلة للخصم لدى البنك المركزي ويتم إدراج التكلفة (العائد) المتعلق بتلك العمليات بقائمة الدخل ضمن بند (عائد أذون الخزانة والسندات)

تقييم الاستثمارات المالية بغرض المتاجرة

يتم تقييم الاستثمارات المالية بغرض المتاجرة بما فى ذلك محافظ الاستثمارات المالية التي تدار بمعرفة الغير فى نهاية السنة المالية بالقيمة العادلة التي تمثل سعر السوق ، وتثبت فروق التقييم بقائمة الدخل .

تقييم الاستثمارات المالية المحتفظ بها حتى تاريخ الإستحقاق

يتم تقييم السندات التي يتم شراؤها عند الإصدار الأولى بالتكلفة المعدلة التي تمثل القيمة الاسمية مضافا إليها علاوة الإصدار أو مستبعدا منها خصم الإصدار وذلك حسب الأحوال ، ويتم استهلاك علاوة / خصم الإصدار بطريقة القسط الثابت ، ويدرج الاستهلاك ببند عائد أذون الخزانة والسندات بقائمة الدخل .

وتتبع ذات طريقة التقييم بالنسبة للسندات المشتراة من سوق الأوراق المالية بقيمة تزيد أو تقل عن القيمة الاسمية مع تخفيض التكلفة بقيمة العوائد عن الفترة السابقة لتاريخ الشراء .

وفى حالة حدوث تدهور فى القيمة العادلة عن القيمة الدفترية لكل سند يتم تعديل القيمة الدفترية به وتحمله على قائمة الدخل ببند فروق تقييم استثمارات مالية أخرى على أنه فى حالة حدوث ارتفاع فى القيمة العادلة يتم إضافته إلى قائمة الدخل بذات البند وفى حدود ما سبق تحمله على قوائم الدخل عن فترات مالية سابقة .

ويتم تعديل القيمة الدفترية للسند بالعملة الأجنبية بنتيجة التقييم طبقا لسعر الصرف الساري فى تاريخ التقييم ، ويتم ادراج فروق التقييم بقائمة الدخل ببند أرباح (خسائر) عمليات النقد الأجنبي .

- يتم تقييم وثائق الاستثمار التي يتعين على البنك الاحتفاظ بها حتى تاريخ نهاية الصندوق باعتباره البنك المنشئ للصندوق بالتكلفة ، وفي حالة هبوط القيمة الإستردادية لهذه الوثائق عن التكلفة يتم تحميل الفرق على قائمة الدخل ببند " فروق تقييم إستثمارات مالية أخرى " ، وفي حالة حدوث ارتفاع يتم إضافته إلى ذات البند وذلك في حدود ما سبق تحميله على قوائم الدخل عن فترات مالية سابقة .

الإستثمارات المالية في شركات ذات مصلحة مشتركة وشركات تحت سيطرة مشتركة

يتم تقييم الإستثمارات المالية في شركات ذات مصلحة مشتركة بالتكلفة ، وفي حالة حدوث تدهور في قيمتها العادلة عن القيمة الدفترية يتم تعديل القيمة الدفترية لها وذلك بالنسبة لكل استثمار على حده ، وتحميل الفرق على قائمة الدخل ببند فروق تقييم إستثمارات مالية أخرى وفي حالة حدوث ارتفاع في القيمة العادلة يتم إضافته إلى ذات البند وذلك في حدود ما سبق تحميله على قوائم الدخل عن فترات مالية سابقة . كما تثبت الإستثمارات في شركات تحت سيطرة مشتركة بالتكلفة عند الاقتناء ويتم إدراجها بالقوائم المالية المجمعة باتباع مبدأ التجميع النسبي .

تقييم الأصول التي آلت ملكيتها للبنك وفاء لديون بعض العملاء

تدرج الأصول التي آلت ملكيتها للبنك بالميزانية ضمن بند "أرصدة مدينة وأصول أخرى " وذلك بالقيمة التي آلت بها للبنك وفي حالة انخفاض القيمة العادلة لهذه الأصول عن القيمة التي آلت بها للبنك في تاريخ الميزانية تحمل الفروق على قائمة الدخل وفي حالة ارتفاع القيمة العادلة يتم الإضافة إلى قائمة الدخل وذلك في حدود ماسبق تحميله على قوائم الدخل عن فترات مالية سابقة .

مخصص القروض والالتزامات العرضية

- يتم تكوين المخصص لقروض والالتزامات عرضية بذاتها بالإضافة إلى نسب مئوية تتراوح بين واحد إلى خمسة تحسب من مجموع القروض والالتزامات العرضية الأخرى وذلك وفقا لقواعد اسس تقييم الجدارة الائتمانية للعملاء الصادرة عن البنك المركزي المصري بتاريخ ٦ يونيو ٢٠٠٥ .

- يتم إعدام القروض في حالة احتمال عدم جدوى الإجراءات المتخذة حيالها لتحصيلها خصماً على المخصص الذي يضاف إليه المتحصلات من القروض التي سبق إعدامها .

الالتزامات العرضية والارتباطات

- تظهر الالتزامات العرضية التي يدخل البنك طرفاً فيها بالإضافة إلى الارتباطات عن عقود الصرف الأجلة ومبادلة العملات وعقود سعر العائد وغيرها خارج الميزانية تحت بند "التزامات عرضية وارتباطات" باعتبارها لا تمثل أصولاً أو التزامات فعلية في تاريخ الميزانية .

النقدية وما في حكمها

- لأغراض إعداد قائمة التدفقات النقدية يتضمن بند النقدية وما في حكمها أرصدة النقدية والأرصدة لدى البنك المركزي وأرصدة الحسابات الجارية لدى البنوك وكذا أرصدة أذون الخزانة التي تستحق خلال ثلاثة شهور من تاريخ اقتنائها .

الإهلاك والإستهلاك

- يتم إهلاك الأصول الثابتة (فيما عدا الأراضي) بطريقة القسط الثابت باستخدام معدلات إهلاك مناسبة يتم تحديدها على أساس العمر الإنتاجي المقدر لكل أصل .

- يتم استهلاك مصروفات التحسينات والتجديدات الخاصة بفروع البنك المستأجرة على مدى العمر الإنتاجي المقدر أو مدة عقد الإيجار أيهما أقل .

الضرائب

- تتضمن ضريبة الدخل التي يتم إحتسابها على الأرباح المحققة للبنك على كل من قيمة الضريبة الحالية (المحتسبة طبقاً للقوانين واللوائح والتعليمات السارية المعمول بها في هذا الشأن و باستخدام اسعار الضريبة السارية في تاريخ إعداد الميزانية) والضريبة المؤجلة ويتم إثبات ضريبة الدخل المستحقة مباشرة بقائمة الدخل .

- الضريبة المؤجلة هي الضريبة الناشئة عن وجود بعض الفروق المؤقتة الناتجة عن اختلاف الفترة الزمنية التي يتم فيها الاعتراف بقيمة الأصول والالتزامات بين كل من القواعد الضريبية المعمول بها وبين الأسس المحاسبية التي يتم إعداد القوائم المالية وفقاً لها. هذا ويتم تحديد قيمة الضريبة المؤجلة بناءً على الطريقة المستخدمة والتي تم بها تحقق أو تسوية القيمة الحالية لتلك الأصول والالتزامات باستخدام أسعار الضريبة المستخدمة والسارية في تاريخ إعداد الميزانية . ويتم الإعتراف بالضريبة المؤجلة كأصل للبنك عندما يكون هناك إحتمال قوى بإمكانية إستخدام هذا الأصل لتخفيض الأرباح الضريبية المستحقة على البنك خلال السنوات المستقبلية ، ويتم تخفيض قيمة الضريبة المؤجلة المثبتة كأصل لدى المنشأة بقيمة الجزء الذي لن تتحقق منه المنفعة الضريبية المتوقعة خلال السنوات التالية .

الأصول غير الملموسة (الشهرة)

تمت المحاسبة الأولية لعملية تجميع الأعمال بصفة مؤقتة بنهاية الفترة التي تم فيها تجميع الأعمال باستخدام قيم الأصول أو الالتزامات أو الألتزامات المحتملة للمنشأة المقتناة على أساس مؤقت فقط .

الأدوات المالية وإدارة المخاطر المتعلقة بها

(٣)

١/٣ الأدوات المالية

(أ) تتمثل الأدوات المالية للبنك في الأصول والالتزامات المالية ، وتتضمن الأصول المالية أرصدة النقدية والحسابات الجارية والودائع لدى البنوك والاستثمارات المالية والقروض للعملاء والبنوك ، وتتضمن الالتزامات المالية ودائع العملاء والمستحق للبنوك كما تتضمن الأدوات المالية الحقوق والتعهدات المدرجة ضمن بند التزامات عرضية وارتباطات .

ويتضمن الإيضاح رقم (٢) من الإيضاحات المتممة للقوائم المالية السياسات المحاسبية المتبعة بشأن أسس إثبات وقياس أهم الأدوات المالية وما يرتبط بها من إيرادات ومصروفات .

(ب) القيمة العادلة للأدوات المالية

طبقاً لأسس التقييم المتبعة في تقييم أصول والتزامات البنك والواردة بالإيضاحات المتممة للقوائم المالية فإن القيم العادلة للأدوات المالية لا تختلف اختلافاً جوهرياً عن قيمتها الدفترية في تاريخ الميزانية وبالنسبة للاستثمارات المالية بخلاف تلك المقتناة بغرض المتاجرة فتبين الإيضاحات أرقام (٨) ، (١١) ، (١٢) من الإيضاحات المتممة للقوائم المالية القيم العادلة لها في تاريخ الميزانية .

(ج) العقود الآجلة

طبقاً لتعليمات البنك المركزي المصري فإن البنك لا يدخل في العقود الآجلة إلا بالقدر اللازم لتغطية متطلباته من العملات الأجنبية أو متطلبات عملائه لمواجهة التزاماتهم بالعملات الأجنبية الناتجة عن تعاملاتهم من خلال البنك ، وتميز جميعها بأنها عمليات قصيرة الأجل .

٢/٣ إدارة المخاطر المتعلقة بالأدوات المالية(أ) خطر سعر العائد

تتعرض قيم بعض الأدوات المالية للتقلبات نتيجة تغير أسعار العائد عليها ويقوم البنك بعدة إجراءات من شأنها خفض آثار هذا الخطر إلى الحد الأدنى ومن أهمها :-

- ربط سعر العائد على الاقتراض مع سعر العائد على الإقراض
- الاسترشاد بأسعار الخصم للعملات المختلفة عند تحديد أسعار العائد
- مراقبة توافق تواريخ استحقاقات الأصول والالتزامات المالية مع أسعار العوائد .

ويبين الإيضاحان رقما (٣١) ، (٣٢) من الإيضاحات المتممة للقوائم المالية بياناً بفترات استحقاقات الأصول والالتزامات المالية وبيان متوسط أسعار العائد المطبقة خلال السنة على تلك الأصول والالتزامات المالية .

(ب) خطر الائتمان

تعتبر القروض للعملاء والبنوك والاستثمارات المالية في صورة سندات وكذا أرصدة الحسابات الجارية والودائع لدى البنوك والحقوق والتعهدات من الغير من الأصول المالية المعرضة لخطر الائتمان المتمثل في عدم قدرة تلك الأطراف على سداد جزء أو كل المستحق عليهم في تواريخ الاستحقاق ويقوم البنك بإتباع عدة إجراءات بما يؤدي إلى خفض الخطر الائتماني إلى الحد الأدنى :-

- إعداد الدراسات الائتمانية عن العملاء والبنوك قبل التعامل معهم وتحديد معدلات الخطر الائتماني المتعلقة بذلك .
- الحصول بقدر الإمكان على الضمانات الكافية لتخفيض حجم المخاطر التي قد تنشأ في حالة تعثر العملاء أو البنوك .
- المتابعة والدراسة الدورية للعملاء والبنوك بهدف تقييم مراكزهم المالية والائتمانية وتقدير المخصصات المطلوبة للديون وللأرصدة غير المنتظمة .
- توزيع محفظة القروض والأرصدة لدى البنوك على قطاعات مختلفة تلافياً لتركز المخاطر .

ويتضمن الإيضاح رقم (٣٤) توزيع محفظة القروض على القطاعات المختلفة .

(ج) خطر تقلبات سعر صرف العملات الأجنبية

نظراً لتعامل البنك في عدد من العملات الأجنبية طبقاً لطبيعة نشاطه فإن ذلك الأمر قد يعرضه لخطر التقلبات في أسعار صرف العملات الأجنبية ولأغراض تخفيض ذلك الخطر إلى الحد الأدنى فإن البنك يراعى التوازن في مراكز العملات الأجنبية وفقاً للتعليمات الصادرة عن البنك المركزي المصري في هذا الشأن .

ويبين الإيضاح رقم (٣٥) من الإيضاحات المتممة للقوائم المالية أهم مراكز العملات القائمة في تاريخ الميزانية .

		(٩)			
		٣٠ يونيو ٢٠٠٧		٣١ ديسمبر ٢٠٠٦	
		(جنيه مصري)		(جنيه مصري)	
٤- نقدية وأرصدة لدى البنك المركزي					
- نقدية		٧٨٥,٧٧٥,١٥٦	٦٨٤,٨٤٥,٠٧٦		
- أرصدة لدى البنك المركزي في إطار نسبة الاحتياطي		٩٥٩,١٢٠,٢٨٧	١,٤٨٩,٢٢١,٨٨٨		
(أ) حسابات جارية		١,٦٨٦,٦٥٠,٤٥٣	١,٥٦٨,٨٠٩,٥٥٢		
(ب) ودائع					
اجمالي النقدية وأرصدة لدى البنك المركزي		٣,٤٣١,٥٤٦,٣٩٦	٣,٧٤٢,٨٧٦,٥١٦		
٥- أرصدة لدى البنوك					
(أ) البنك المركزي					
- ودائع		٤,١٨٤,٥٢٦,٥٠٠	١٢٠,١٠٢,٨٥٠		
اجمالي الأرصدة لدى البنك المركزي		٤,١٨٤,٥٢٦,٥٠٠	١٢٠,١٠٢,٨٥٠		
(ب) بنوك محلية					
- حسابات جارية		٨٨,٦٣٠,٢٣٦	٣١٣,٨١٢,٤٥٥		
- ودائع		٤٩٥,٩٥٨,٨٧٣	٨٥,٦٢٠,١٠٠		
اجمالي الأرصدة لدى البنوك المحلية		٥٨٤,٥٨٩,١٠٩	٣٩٩,٤٣٢,٤٥٥		
(ج) بنوك خارجية					
- حسابات جارية		١١٦,٩٠٧,٧٤٠	١١٤,٧٩٧,٦٧١		
- ودائع		٥,٥٩٢,٧٥٥,٠٣٠	٥,٠٩٧,٧٩١,٩٨٣		
اجمالي الأرصدة لدى البنوك الخارجية		٥,٧٠٩,٦٦٢,٧٧٠	٥,٢١٢,٥٨٩,٦٥٤		
اجمالي الأرصدة لدى البنوك		١٠,٤٧٨,٧٧٨,٣٧٩	٥,٧٣٢,١٢٤,٩٥٩		
٦- أدون الخزانه واوراق حكومية اخرى قابله للخصم لدى البنك المركزي					
		٣٠ يونيو ٢٠٠٧		٣١ ديسمبر ٢٠٠٦	
		(جنيه مصري)		(جنيه مصري)	
- شهادات ايداع البنك المركزي المصري		٦٣٠,٠٠٠,٠٠٠	٣,٣١٧,٠٠٣,٦٠٠		
- أدون خزانه استحقاقى ٩١ يوم		٩٣٢,٩٥٠,٠٠٠	١٥٢,٩٥٠,٠٠٠		
- أدون خزانه استحقاقى ١٨٢ يوم		٤١,٨٥٦,٧٥٠	١٣٨,٩٠٣,١٥٠		
- أدون خزانه استحقاقى ٣٦٤ يوم		٥٣,١٢٥,٠٠٠	٥٤٤,٨٢٥,٠٠٠		
		١,٦٥٧,٩٣١,٧٥٠	٤,١٥٣,٦٨١,٧٥٠		
- عوائد لم تستحق بعد		(٢٥,٤١٧,٤٧٦)	(٩١,٢٦٠,٢٠٧)		
		١,٦٣٢,٥١٤,٢٧٤	٤,٠٦٢,٤٢١,٥٤٣		
- عمليات شراء أدون خزانه مع الالتزام باعادة البيع			٩٨٨,٥٢٧		
- عمليات بيع أدون خزانه مع الالتزام باعادة الشراء		(٦٩,٩٠٧,٧٢٠)	-		
الاجمالي		١,٥٦٢,٦٠٦,٥٥٤	٤,٠٦٣,٤١٠,٠٧٠		

٧- إستثمارات مالية بغرض المتاجرة

٣١ ديسمبر ٢٠٠٦ (جنيه مصري)	٣٠ يونيو ٢٠٠٧ (جنيه مصري)
٤٧٨,٥٠٠,٢١٥	٨٤,٥٣١,٦٢٢
٢٥٢,٠١٧,٩٣٤	٣٩١,٦٨٠,٧٨١
٩٥,١٩٥,٠٩٥	٦٨,٨٨٣,٠٥٥
٧٥,٣٦٩,١٢٥	٨٩,٨٠٨,٢٨٩
٩٠١,٠٨٢,٣٦٩	٦٣٤,٩٠٣,٧٤٧
٦٤٩,٠٦٤,٤٣٥	٢٤٣,٢٢٢,٩٦٦
٢٥٢,٠١٧,٩٣٤	٣٩١,٦٨٠,٧٨١
٩٠١,٠٨٢,٣٦٩	٦٣٤,٩٠٣,٧٤٧

- محافظ إستثمارات مالية تدار بمعرفة الغير
- وثائق صناديق الإستثمار
- سندات
- أسهم

اجمالي إستثمارات مالية بغرض المتاجرة

وتتمثل الإستثمارات المالية بغرض المتاجرة في :

- إستثمارات مالية مقيدة في سوق الاوراق المالية
- إستثمارات مالية غير مقيدة في سوق الاوراق المالية

٨- إستثمارات مالية متاحة للبيع

٣١ ديسمبر ٢٠٠٦ (جنيه مصري)	٣٠ يونيو ٢٠٠٧ (جنيه مصري)
١١,٠٤٦,٦٢١	١٠,٠٧٦,٨٤٦
١,١١٦,٤٠٩,٩٣٣	٨٦٦,٩٦٧,٩٠٨
١,٤٧٧,٥٢٦,٧٨٤	٨٣١,٩٩٨,٧٥٩
٨٥,٣٢١,٦٨٩	١٠٧,٢١٠,٣٢٧
٤٩٥,٥٣٢,٤٤٤	٤٦٧,٠٧٣,٣٩٩
٣,١٨٥,٨٣٧,٤٧١	٢,٢٨٣,٣٢٧,٢٣٩
١,٩٤١,٦٢٩,٤٤٨	١,٣٣٦,٦٨٣,٦١٤
١,٢٤٤,٢٠٨,٠٢٣	٩٤٦,٦٤٣,٦٢٥
٣,١٨٥,٨٣٧,٤٧١	٢,٢٨٣,٣٢٧,٢٣٩

(أ) إستثمارات في أسهم

- أسهم بنوك
- أسهم شركات

(ب) إستثمارات في سندات

- سندات حكومية
- سندات بنوك
- سندات شركات

وتتمثل الإستثمارات المالية المتاحة للبيع في :

- إستثمارات مالية مقيدة في سوق الاوراق المالية
- إستثمارات مالية غير مقيدة في سوق الاوراق المالية

جنيه مصري في ٣٠ يونيو ٢٠٠٧

١,٦٥٠,٩٤٥,٩٠٤

- وتبلغ القيمة السوقية للإستثمارات المالية المتاحة للبيع والمقيدة في سوق الاوراق المالية

بينما بلغت ٢,٢٨٨,٢٤٧,٦١٩ جنيه مصري في ٣١ ديسمبر ٢٠٠٦

٣١ ديسمبر ٢٠٠٦ (جنيه مصري)	٣٠ يونيو ٢٠٠٧ (جنيه مصري)	قروض للعملاء والبنوك
٣٤٥,١٧٨,١٣٣	٣٥٩,٤٩٨,٤٤٤	أوراق تجارية مخصصة
١٧,٧١٩,٣١٣,٧٧١	١٩,٩٧٩,٣٨٢,٤٧١	قروض للعملاء
٦٥٢,٥٣٣,٩٠٨	٧٥٢,٢٣٢,٦٧٢	قروض للبنوك
٤٨,٧١٧,٠٣٥,٨١١	٢١,٠٩١,١١٣,٥٨٧	
(٦,١٣٤,١٦٠)	(٢٢,٤٠٢,٧٠٠)	خصم غير مكتسب للاوراق التجارية المخصصة
(١,٠٣٨,٩٠٨,٠٢١)	(١,١٠٢,٥٧٣,٤٦٨)	مخصص القروض
(٢٠٧,٦٠٢,٨٠٦)	(٢٢٢,٨٢٦,٢٨٦)	العوائد المجتبه
١٧,٤٦٤,٣٨٠,٨٢٤	١٩,٧٤٣,٣١١,١٣٣	صافي القروض والسلفيات

٣٠ يونيو ٢٠٠٧			مخصص القروض (منتظمة / غير منتظمة)
مجموع جنيه	عام جنيه	محدد جنيه	
١,٠٣٨,٩٠٨,٠٢١	٤٨٦,٩٥٠,٠٢١	٥٥١,٩٥٨,٠٠٠	رصيد المخصص أول الفترة
٦٧,٩٤٢,٠٠٠	٤٨,٨٤٧,٥٠٢	١٩,٠٩٤,٤٩٨	المكون خلال الفترة
٢٧,١١٢,٥١٧	-	٢٧,١١٢,٥١٧	متحصلات من قروض سبق اعدامها
(٤٣٢,٧٧٤)	-	(٤٣٢,٧٧٤)	فروق إعادة تقييم أرصده المخصص بالعملة الاجنبية
١,١٣٣,٥٢٩,٧٦٤	٥٣٥,٧٩٧,٥٢٣	٥٩٧,٧٣٢,٢٤١	
(٣٠,٩٥٦,٢٩٦)	-	(٣٠,٩٥٦,٢٩٦)	المستخدم من المخصص خلال الفترة
-	١٠,٠٠٨,٩٤٥	(١٠,٠٠٨,٩٤٥)	محول من محدد الي عام
١,١٠٢,٥٧٣,٤٦٨	٥٤٥,٨٠٦,٤٦٨	٥٥٦,٧٦٧,٠٠٠	رصيد المخصص في آخر الفترة

٣١ ديسمبر ٢٠٠٦			
مجموع جنيه	عام جنيه	محدد جنيه	
٩٤٨,٩٠٠,٥١٢	٣٦٥,٢٢٨,٠٠٩	٥٨٣,٦٧٢,٥٠٣	رصيد المخصص أول العام
١٧٥,٥٥٥,٤٤٠	١٢١,٧٢٢,٠١٢	٥٣,٨٣٣,٤٢٨	المكون خلال العام
١٠٠,٠٦٢,١٠٦	-	١٠٠,٠٦٢,١٠٦	متحصلات من قروض سبق اعدامها
(١,٢٦٤,٦٣٩)	-	(١,٢٦٤,٦٣٩)	فروق إعادة تقييم أرصده المخصص بالعملة الاجنبية
١,٢٢٣,٢٥٣,٤١٩	٤٨٦,٩٥٠,٠٢١	٧٣٦,٣٠٣,٣٩٨	
(٢٢٨,٤٤٧,٤٧٦)	-	(٢٢٨,٤٤٧,٤٧٦)	المستخدم من المخصص خلال العام
٤٤,١٠٢,٠٧٨	-	٤٤,١٠٢,٠٧٨	محول من مخصص التزامات عرضية
١,٠٣٨,٩٠٨,٠٢١	٤٨٦,٩٥٠,٠٢١	٥٥١,٩٥٨,٠٠٠	رصيد المخصص في آخر العام

٣١ ديسمبر ٢٠٠٦	٣٠ يونيو ٢٠٠٧	إستثمارات مالية محتفظ بها حتى تاريخ الإستحقاق
(جنيه مصري)	(جنيه مصري)	(أ) المندات :
٢١٥,٠٠٠	٢١٥,٠٠٠	- سندات الإسكان استحقاق ديسمبر ٢٠١٩
٧٨٩,٥٦٩,٣٣٨	٥١٨,٥٦٩,١٥٢	- سندات شركات
-	-	- سندات حكومية
٢٥,٠٠٠,٠٠٠	٢٥,٠٠٠,٠٠٠	(ب) وثائق صناديق الإستثمار التي شأها البنك :
٥,٠٠٠,٠٠٠	٥,٠٠٠,٠٠٠	- وثائق صندوق اصول بعدد ٢٥٠,٠٠٠ وثيقة
٢,٥٠٠,٠٠٠	٢,٥٠٠,٠٠٠	- وثائق القيمة الاستردادية للوثيقة ١٢١,٦٢ جنيه
٨٢٢,٢٨٤,٣٣٨	٥٥١,٢٧٥,١٥٢	- وثائق صندوق استثمار بعدد ٥٠,٠٠٠ وثيقة
٦٦٧,٧٤٠,٠١٨	٤٠٥,١٧٢,٥٥١	- وثائق القيمة الاستردادية للوثيقة ١٢٢,٠٢ جنيه
١٥٤,٥٤٤,٣٢٠	١٤٦,١٠٢,٦٠١	- وثائق صندوق امان بعدد ٢٥,٠٠٠ وثيقة
٨٢٢,٢٨٤,٣٣٨	٥٥١,٢٧٥,١٥٢	- وثائق القيمة الاستردادية للوثيقة ١١١,٧٨ جنيه
		وتمثل الإستثمارات المالية المحتفظ بها حتى تاريخ الاستحقاق في :
		- إستثمارات مالية مقيدة في سوق الأوراق المالية
		- إستثمارات مالية غير مقيدة في سوق الأوراق المالية

وتبلغ القيمة السوقية للإستثمارات المحتفظ بها حتى تاريخ الاستحقاق المقيدة في سوق الأوراق المالية ٤٢٠,٠١٩,٧٢٣ جنيه مصري في ٣٠ يونيو ٢٠٠٧ بينما بلغت ١٧٢,٣٥٦,٢٣١ جنيه مصري في ٣١ ديسمبر ٢٠٠٦

٣١ ديسمبر ٢٠٠٦	٣٠ يونيو ٢٠٠٧	إستثمارات مالية في شركات تابعة وذات مصلحة مشتركة
نسبة المساهمة	نسبة المساهمة	
القيمة (جنيه مصري)	القيمة (جنيه مصري)	
٣١,٠٠٠,٠٠٠	٣١,٠٠٠,٠٠٠	- كونكتك لتجارة السيارات
٤٠	٤٠	- شركة التجاري الدولي للتأمين
١٢,٢٤٠,٠٠٠	١٨,٤٠٠,٠٠٠	- شركة كوريليس للتاجير التمويلي
١٢,٣٩٠,٠٠٠	١٦,٦٩٠,٠٠٠	- شركة جيرو نيل
٤٨,٧٥٠	٤٨,٧٥٠	- شركة كسوتيكسنا
٧١٢,٧٠٣	٧١٢,٧٠٣	- شركة هيكله للإستثمار
١٠,٨٧٢,٠٠٠	١٠,٨٧٢,٠٠٠	- شركة رويال أند سن
٣,٨٩٥,٧١٠	٣,٨٨٧,٩٩٨	- ايجيبت فاكترز
٤٠٠,٠٠٠	٤٠٠,٠٠٠	- الشركة الدولية لأعمال التقييم و التحصيل
٤,٥٠٠,٩٠٠	٤,٥٠٠,٩٠٠	- الشركة الدولية للامن والخدمات (فالكون)
١٠٨,٠٦٠,٠٦٣	١١٨,٥١٢,٣٥١	

وتمثل الإستثمارات المالية في شركات تابعة وذات مصلحة مشتركة في :

		- إستثمارات مالية مقيدة في سوق الأوراق المالية
١٠٨,٠٦٠,٠٦٣	١١٨,٥١٢,٣٥١	- إستثمارات مالية غير مقيدة في سوق الأوراق المالية
١٠٨,٠٦٠,٠٦٣	١١٨,٥١٢,٣٥١	

١٣- إرتباطات رأسمالية (استثمارات مالية)

بلغت قيمة الإرتباطات المتعلقة بالاستثمارات المالية ولم يطلب سدادها حتى تاريخ الميزانية مبلغ
وذلك طبقاً لما يلي :

المتبقي ولم يطلب بعد (جنيه مصري)	المبلغ المسدد (جنيه مصري)	قيمة المساهمة (جنيه مصري)	
٣٠٠,٣٦٩,٩٧٠	٢٥٥,٢٢١,٠٧٠	٥٤٩,٨٩٤,٣٥٠	- استثمارات مالية متاحة للبيع
١١,٧٦٦,٨١٧	٢٣,٣٣٦,٧٤٨	٣٥,١٠٣,٥٦٥	- استثمارات مالية في شركات تابعة وذات مصلحة مشتركة
١٤- أرصده مدينه وأصول أخرى			
٣١ ديسمبر ٢٠٠٦		٣٠ يونيو ٢٠٠٧	
(جنيه مصري)	(جنيه مصري)	(جنيه مصري)	
٢٨٦,٢٨٥,٠٨٨	٥٤٧,٣٣٣,١٥١		- إيرادات مستحقة
٢٨,٩٧٩,٥٦٦	٣٣,٣٢٦,٧٤٥		- مصروفات مقدمه
١٥٥,٠٩٩,٩٨٢	١٧٤,٦٨٦,٣١٢		- دفعات مقدمه تحت حساب شراء أصول ثابتة
٧٨,٩٢٧,١٢٩	٢٩,٣٦١,٦٤٦		- أصول آلت ملكيتها للبنك
٢٨,٠١٩			- مستحق على شركات شقيقة
٣٧٣,٩٠٧,٠٨٤	٣٦٣,٥٦٨,٨٤٣		- أرصده مدينه متنوعه
٢٥٢,٤٥٨,٠٠٠	٢٥٢,٤٥٨,٠٠٠		- ارصده مستحقة عن قروض عملاء *
١,١٧٥,٦٨٤,٨٦٨	١,٤٠٠,٧٣٤,٦٩٨		
(٢٥١,٤٥٨,٧٣٥)	(٢٥١,٤١٢,٩٦٨)		يخصم
٩٢٤,٢٢٦,١٣٣	١,١٤٩,٣٢١,٧٣٠		- مخصص مخاطر عامة وتأمين **
			اجملى الأرصده المدينه والأصول الأخرى

* يتمثل هذا المبلغ فى قيمة المحول من بند قروض للعملاء والبنوك والمتعلقة بديون بعينها نتيجة لمخالفة الإجراءات المنظمة للعمل فى سياسات المنح بشأنها باحدى فروع البنك.
وننتج عن هذه المخالفات ارتفاع مخاطر التشغيل المرتبطة بهذه الديون والتي تم التحوط لها بالمخصصات المكونة لهذا الشأن بالمخصصات الأخرى.

** ايضاح رقم ٢٠

١٥- الاصول غير الملموسة (الشهرة)

يتمثل هذا الرصيد فى نسبة ٥٠,٠٠٩ % (قيمة حصة البنك التجارى الدولى) من قيمة الاصول الغير ملموسة الناتجة عن قيام شركة سى اى كنيبتال القابضة باقتناء ٤٩% و ١٠٠% و ٩٩,٩١% على التوالي من اسهم الشركة المتحدة للسمسة دى (ذ م م) بتاريخ ١٧ ديسمبر ٢٠٠٦ وشركة بلونيل للاستشارات (ذ م م) بتاريخ ٢٧ ديسمبر ٢٠٠٦ وشركة دايناميك لتداول الاوراق المالية بتاريخ ١٩ فبراير ٢٠٠٧ وقد تم تحديد المحاسبة الاولية لعملية تجميع الاعمال بصفة مؤقتة فى نهاية الفترة التي تم فيها تجميع الاعمال نظرا لعدم امكانية تحديد القيمة العادلة للاصول غير الملموسة التي تم اقتنائها وقد ظهر الفرق بين تكلفة الاقتناء والقيمة العادلة للاصول والالتزامات او الالتزامات المحتملة والبالغة ٧٦٠,٠٧٥ جنيه مصري و ١٩٩,٣٩٣ جنيه مصري و ٢١٧,١٩٧ و ٢٤١ جنيه مصري على التوالي كشهرة مؤقتة لحين استكمال المحاسبة الاولية .

اجمالي	اثاث وتائيف		اجهزة ومعدات		تجهيزات وتركيبات		وسائل نقل		نظم الية متكامله		مباني وانشاءات		اراضى		التكلفة في اول الفترة (٣)
	جنيه	جنيه	جنيه	جنيه	جنيه	جنيه	جنيه	جنيه	جنيه	جنيه	جنيه	جنيه	جنيه	جنيه	
٩٥١,٤٦٧,٥٤٩	٥٩,٣٣٠,٦٦٠	١٣٩,٧١٣,٠٤٥	١٠١,٥٤٣,٠١٥	٢١,٧٥٦,٥٦٨	٣٦٠,٢٨٠,٦٠٧	٢٥٨,١١٥,٨٧٧	١٠,٧٢٧,٧٧٧	٢١,٧٥٦,٥٦٨	٣٦٠,٢٨٠,٦٠٧	٢٥٨,١١٥,٨٧٧	١٠,٧٢٧,٧٧٧	٢٥٨,١١٥,٨٧٧	١٠,٧٢٧,٧٧٧	التكلفة في اول الفترة (٣)	
١٣٧,٤٤١,٧٣٥	١٢,١٧٠,٣٦٥	١٦,١٤٥,٧٠٢	١٩,٣٤٠,٥٥٧	٣٠٩,٥٩٦	٢٩,٨٥٩,٨٧٨	٦,٥٥٠,١٥٤	٥٣,٠٦٥,٤٨٣	٣٠٩,٥٩٦	٢٩,٨٥٩,٨٧٨	٦,٥٥٠,١٥٤	٥٣,٠٦٥,٤٨٣	٦,٥٥٠,١٥٤	٥٣,٠٦٥,٤٨٣	الإضافات خلال الفترة	
١,٠٨٨,٩٠٩,٢٨٥	٧١,٥٠١,٠٢٥	١٥٥,٨٥٨,٧٤٨	١٢٠,٨٨٣,٥٧٢	٢٢,٠٦٦,١٦٤	٣٩٠,١٤٠,٤٨٥	٢٦٤,٦٦٦,٠٣١	٦٣,٧٩٣,٢٦٠	٢٢,٠٦٦,١٦٤	٣٩٠,١٤٠,٤٨٥	٢٦٤,٦٦٦,٠٣١	٦٣,٧٩٣,٢٦٠	٢٦٤,٦٦٦,٠٣١	٦٣,٧٩٣,٢٦٠	التكلفة في اخر الفترة (١)	
٤٤٤,٦٥١,٦٨٢	٢٤,٨٥٠,٢١٦	٦٧,١٧٨,٥٣٩	٦٥,٢٧٠,٧٦٩	١٦,٠٤٨,٤٦١	١٩٢,٥٦٩,١٥٤	٧٨,٧٣٤,٥٤٣	مجمع الاهلاك في اول الفترة (٤)	١٦,٠٤٨,٤٦١	١٩٢,٥٦٩,١٥٤	٧٨,٧٣٤,٥٤٣	مجمع الاهلاك في اول الفترة (٤)	٧٨,٧٣٤,٥٤٣	مجمع الاهلاك في اول الفترة (٤)	مجمع الاهلاك في اول الفترة (٤)	
٥٩,٨٧٤,٧٢٧	٤,٢٥٣,١٠٠	٨,١٨٥,٨٢٩	١٠,٧٦٨,١١٦	١,١٣٣,٧٨٨	٢٨,٧٧٥,٨٥٠	٦,٧٥٨,٠٤٤	اهلاك الفترة	١,١٣٣,٧٨٨	٢٨,٧٧٥,٨٥٠	٦,٧٥٨,٠٤٤	اهلاك الفترة	٦,٧٥٨,٠٤٤	اهلاك الفترة	اهلاك الفترة	
٥٠٤,٥٢٦,٤١٠	٢٩,١٠٣,٣١٦	٧٥,٣٦٤,٣٦٨	٧٦,٠٣٨,٨٨٥	١٧,١٨٢,٢٤٩	٢٢١,٣٤٥,٠٠٥	٨٥,٤٩٢,٥٨٧	مجمع الاهلاك في اخر الفترة (٢)	١٧,١٨٢,٢٤٩	٢٢١,٣٤٥,٠٠٥	٨٥,٤٩٢,٥٨٧	مجمع الاهلاك في اخر الفترة (٢)	٨٥,٤٩٢,٥٨٧	مجمع الاهلاك في اخر الفترة (٢)	مجمع الاهلاك في اخر الفترة (٢)	
٥٨٤,٣٨٢,٨٧٥	٤٢,٣٩٧,٧٠٩	٨٠,٤٩٤,٣٨٠	٤٤,٨٤٤,٦٨٧	٤,٨٨٣,٩١٥	١٦٨,٧٩٥,٤٨٠	١٧٩,١٧٣,٤٤٤	صافى الاصول في اخر الفترة (٢-١)	٤,٨٨٣,٩١٥	١٦٨,٧٩٥,٤٨٠	١٧٩,١٧٣,٤٤٤	صافى الاصول في اخر الفترة (٢-١)	١٧٩,١٧٣,٤٤٤	صافى الاصول في اخر الفترة (٢-١)	صافى الاصول في اخر الفترة (٢-١)	
٥٠٦,٨١٥,٨٦٧	٣٤,٤٨٠,٤٤٤	٧٢,٥٣٤,٥٠٦	٣٦,٢٧٢,٢٤٦	٥,٧٠٨,١٠٧	١٦٧,٧١١,٤٥٣	١٧٩,٣٨١,٣٣٤	صافى الاصول في اول الفترة (٤-٣)	٥,٧٠٨,١٠٧	١٦٧,٧١١,٤٥٣	١٧٩,٣٨١,٣٣٤	صافى الاصول في اول الفترة (٤-٣)	١٧٩,٣٨١,٣٣٤	صافى الاصول في اول الفترة (٤-٣)	صافى الاصول في اول الفترة (٤-٣)	

معدل الاهلاك

٪٥

٪٢٠

٪٢٠

٪٣٣,٣

٪١٢,٥

٪١٠

تتضمن الاصول الثابتة (بعد الاهلاك) في تاريخ المركز المالي

٨١,٤٤٢,٧٨٩

جنيها يمثل اصول لم تسجل بعد باسم البنك وجاري

حاليا اتخاذ الاجراءات القانونية اللازمة لتسجيل تلك الاصول

٣١ ديسمبر ٢٠٠٦ (جنيه مصري)	٣٠ يونيو ٢٠٠٧ (جنيه مصري)	
٢٠,٠٤٤,٤٠٩	٢٤,٤٣٤,٩٤٦	(أ) البنك المركزي
٨٦٧,٦١٦,٠٠٠	١,٤٢٤,١٧٥,٠٠٠	- حسابات جارية
		- ودائع لأجل
٨٨٧,٦٦٠,٤٠٩	١,٤٤٨,٦٠٩,٩٤٦	
		(ب) بنوك محلية
١٥,٩٣٦,٩٥٥	١٦,٥٢٤,٣٧٥	- حسابات جارية
١٠٧,٥٤١,٥٥٤	٩١٨,٤٨١	- ودائع لأجل
١٢٣,٤٧٨,٥٠٩	١٧,٤٤٢,٨٥٦	- اجمالي أرصده البنوك المحلية
		(ج) بنوك خارجية
٢٠١,٢٦٠,٠٢٥	٢٢٧,٨٢٨,٠٧٩	- حسابات جارية
٢٠١,٦٩٥	٣١,٣٣٧,٧٥٨	- ودائع لأجل
٢٠١,٤٦١,٧٢٠	٢٥٩,١٦٥,٨٣٧	- اجمالي أرصده البنوك الخارجية
١,٢١٢,٦٠٠,٦٣٩	١,٧٢٥,٢١٨,٦٣٩	الاجمالي

٣١ ديسمبر ٢٠٠٦ (جنيه مصري)	٣٠ يونيو ٢٠٠٧ (جنيه مصري)	
٨,٨٢٢,٣٧٢,٩١٣	٩,٤١٥,٨٧٧,٤٤٧	- ودائع تحت الطلب
١١,٠٢٣,٧٦٢,١٨٩	١١,٤٨٢,٥٤٩,٨٨٣	- ودائع لإجل وباخطار
٥,١٨١,٣٧٩,١٨٧	٥,٦٨٧,٤٦٨,٦١٥	- شهادات إيداع وإيداع
٥,٣٤٩,٩٦٢,٧٦٢	٦,٠٠٧,٥٢٤,٤٦٤	- ودائع التوفير
١,١٨٩,٩١٤,٨٨٤	١,٥٠٤,٣٩٥,٧٥٤	- ودائع أخرى
٣١,٥٦٧,٣٩١,٩٣٥	٣٤,٠٩٧,٨١٦,١٦٢	اجمالي ودائع العملاء

٣١ ديسمبر ٢٠٠٦ (جنيه مصري)	٣٠ يونيو ٢٠٠٧ (جنيه مصري)	
١٠٩,٦٩١,٠٥٦	١٢٨,٨٨٧,٤٨٨	- عوائد مستحقة
٣٥,١٢٥,٥٨٨	٢١,٥٦٤,٥٢٤	- مصروفات مستحقة
٦٠٤,٣١١,٤٤١	٣٧٢,٥٣٦,٢٠٩	- دائنون
٥١٤,٨١٥	٨٤٢,٩٣٢	- مستحق لشركات شقيقة وتابعة
٢,٣٠٠,٧٨٣	٣,٣٣٠,٠٦٨	- دائنو توزيعات
٥٤,٢٦١,٧٢٠	٤٤,٣٦٨,١٦٢	- أرصده دائنه متنوعه
		اجمالي الأرصده الدائنه
		والالتزامات الأخرى
<u>٨٠٦,٢٠٥,٤٠٣</u>	<u>٥٧١,٥٢٩,١٨٣</u>	

الرصيد في ٣١ ديسمبر ٢٠٠٦	الرصيد في ٣٠ يونيو ٢٠٠٧	المستحق خلال العام التالي	تاريخ الاستحقاق	سعر العائد %	
-	٤٠,٦٢٨,٠٠٠	٤٠,٠٦٢,٨٠٠	٥ - ٣ سنوات	٧	- مشروع التعاون في القطاع المالي و الأستثمارى فى الريف
٩,٤٦١,٣٧٩	١٠,٣٧٧,٥٤٣	٥,٧٦٦,٨٨٣	عشر سنوات	١٠,٥ - ٩	- بنك التعمير الالمانى
١٠,٤٨٣,٥٧٧	٩,٩٥٣,٢٥٨	٣,٠١٠,٥٥٤	٢٠١١	١	- الحكومة الايطالية (يونيدو)
			٥ - ٣	٥,٥ - ٣,٥	- قرض من وزارة الزراعة
٧٠,٦١٧,٠٨٤	٥٧,٧٣٤,١٦٤	٣٠,٨٩٤,٠٨٥	سنوات	حسب تاريخ الاستحقاق	لدعم تنمية قطاع الزراعة
٣٠,٠٠٠	٢٠,٠٠٠	٢٠,٠٠٠	٥ - ٣	٥,٥ - ٣,٥	- قرض من وزارة الزراعة
			سنوات	حسب تاريخ الاستحقاق	لدعم القطاع البيطرى
				ودائع ٣ شهور او ٩%	
٨,٥٧٤,٨٢١	٧,٦٢٤,٤٦٤	١,٩٠٠,٠٠٠	٢٠١٠	ايهما اكثر لحين الاقراض	- الصندوق الاجتماعى
<u>٩٩,١٦٦,٨٦١</u>	<u>١٢٦,٣٣٧,٤٢٩</u>	<u>٨١,٦٥٤,٣٢٢</u>			الاجمالي

٢١ مخصصات أخرى

٣٠ يونيو ٢٠٠٧
(جنية مصري)

المحور إلى أصول أخرى	المحور خلال الفترة	المستخدم خلال الفترة	فروق إعادة التقييم	المحور خلال الفترة	رصيد أول الفترة	البيان
رصيد آخر الفترة						
٢٢٩,١٩٨,٢٤٦			-		٢٢٩,١٩٨,٢٤٦	- مخصص مطالبات ضرائب
١,١٢٦,٥٧٩			(٢١٥)		١,١٢٦,٧٩٤	- مخصص مطالبات قضائية
١٩,٠٩٧١,٨٥٦			(١١١,١٣٣)	٧٩,٥٥٨,٠٠٠	١١١,٥٢٤,٨٨٩	- مخصص التزامات عرضية
-			-	-	-	- مخصص مخاطر عامة *
-			-	-	-	- مخصص تأمين *
٤٩٢,٢٧٢			-	-	٤٩٢,٢٧٢	- مخصص عمليات تشغيل
٤٢١,٧٨٨,٩٥٣	-	-	(١١١,٢٤٨)	٧٩,٥٥٨,٠٠٠	٣٤٢,٣٤٢,٢٠١	الإجمالي

٣١ ديسمبر ٢٠٠٦
(جنية مصري)

المحور إلى أصول أخرى	المحور خلال العام	المستخدم خلال العام	فروق إعادة التقييم	المحور خلال العام	رصيد أول العام	البيان
رصيد آخر العام						
٢٢٩,١٩٨,٢٤٦	(٦٥,٠٠٠,٠٠٠)	(٣٢٩,٥٠٣,٨٦٤)	-	-	٦٢٣,٧٠٢,١١٠	- مخصص مطالبات ضرائب
١,١٢٦,٧٩٤		(٧٧٢,١٨٠)	(٨,٦٠٤)	١٧٨,٧٥٠	١,٧٢٨,٨٦٨	- مخصص مطالبات قضائية
١١,٥٢٤,٨٨٩	(٤٤,١٠٢,٠٧٨)	(٣٢٤,٥٩٣)	(٣٢٤,٥٩٣)	١٧,٠٧٣,٥٦٠	١٣٨,٨٧٨,٠٠٠	- مخصص التزامات عرضية
-			-	١,٥٠٥,٠٠٠	١٦١,٨٣٥,٣٧٢	- مخصص مخاطر عامة *
-			(١٢١,٥٠٥)	(١٢١,٥٠٥)	٢٢,٨٨٠,٢٢٨	- مخصص تأمين *
٤٩٢,٢٧٢			-	-	٤٩٢,٢٧٢	- مخصص عمليات تشغيل
٣٤٢,٣٤٢,٢٠١	(٢٥١,٤٥٨,٧٣٥)	(٣٣,٩١٦,٤١٤)	(٤٥٤,٧٠٢)	١٨,٧٥٧,٣١٠	٩٥٠,٠٢٤,٥٤٨	الإجمالي

* تم إعادة تويب هذه المخصصات لتظهر خصما من الأرصدة المدينة الأخرى لمواجهة الخسارة المحتملة في دون بعضها نتيجة لوجود مخالفات بالاجراءات المنظمة للصل بسياسات المتح المتعلقة بها (إيضاح رقم ١٤)

(أ) رأس المال

- بلغ رأس المال المرخص به ٥٠٠٠ مليون جنيه مصري و ذلك طبقا لقرار الجمعية العامة غير العادية في ١٩ مارس ٢٠٠٦.

- يبلغ رأس المال المصدر والمنفوع ١٩٥٠ مليون جنيه مقسمة على ١٩٥ مليون سهم نقدي بقيمة اسمية قدرها ١٠ جنيه مصري لكل سهم.

- قررت الجمعية العامة الغير عادية للبنك في ٢٦ يونيو ٢٠٠٦ تفعيل برنامج تحفيز واثابة العاملين والمديرين بالبنك من خلال تملكهم اسهما في رأس مال البنك بعد أقصى ٥% من رأسمال البنك المصدر والمدفوع بالقيمة الاسمية وذلك خلال خمس سنوات تبدأ من ٣١ ديسمبر ٢٠٠٦ وتفويض مجلس الادارة في وضع قواعد وشروط الاثابة وكذلك في زيادة رأسمال البنك المصدر بقيمة الاسهم التي يتم تخصيصها وفقا للبرنامج .

(ب) الاحتياطات

- وفقا للنظام الأساسي للبنك يتم احتجاز ٥% من صافي أرباح العام لتغذية الاحتياطي القانوني، ويوقف تكوين الاحتياطي القانوني عندما يبلغ رصيدة مايعادل نصف رأس المال المصدر .

- وفقا لتعليمات البنك المركزي المصري لايجوز التصرف في رصيد الاحتياطي الخاص إلا بعد الرجوع اليه .

- تم تكوين احتياطي فروق تقييم الاستثمارات المالية المتاحة للبيع بالعملة الاجنبية عن السنوات السابقة(حتى عام ٢٠٠٢) و يتم استخدامة في حالة حدوث انخفاض في قيمة ذات الاستثمار او بيعة و تحمل قائمة الدخل بالفارق وفقا للتعليمات الصادرة في هذا الشأن .

٢٣ التزامات عرضية وارتباطات

٣١ ديسمبر ٢٠٠٦	٣٠ يونيو ٢٠٠٧	
(جنيه مصري)	(جنيه مصري)	
٥,٦٣٦,٧٩٥,١٤٤	٨,٧٠٦,٤٣٢,٧٥٨	- خطابات ضمان
٨٦٥,٧٧٧,٥٤٥	٢,١١٨,٢٨٠,٦٠٥	- الإعتمادات المستنديه (استيراد وتصدير)
٤١٨,٣٤٤,٥٠٠	٤٩٧,٨٠٤,٨٣٤	- الأوراق المقبولة عن تسهيلات موردين
١,٣٥٣,٢٨٣,٠٩٩	٦٩٣,٤٨٩,٧٦٢	- عقود الصرف الأجله (مشتريات)
(١,٣٥٢,١٦٨,٨٠٢)	(٦٩٣,٤٣٤,٨١٧)	- عقود الصرف الأجله (مبيعات)
١,٠٤٨,٧٤٢,٠٤٤	١,٣٧٧,٩٣١,٥١١	- عقود مبادلة العملات (مشتريات)
(١,١٠٥,٩٢٩,٩٤٥)	(١,٤٣٢,٦٨٥,٦٥٣)	- عقود مبادلة العملات (مبيعات)
٦٠,٧٤٤,٢٤٤	٣٠٤,٢٢٣,٠٧٩	- عقود الخيارات (مشتريات)
(٦٠,٧٤٤,٢٤٤)	(٣٠٤,٢٢٣,٠٧٩)	- عقود الخيارات (مبيعات)
٦,٨٦٤,٨٤٣,٥٨٥	١١,٢٦٧,٨١٩,٠٠٠	اجمالي

٣٠ يونيو ٢٠٠٦	٣٠ يونيو ٢٠٠٧	
(جنيه مصري)	(جنيه مصري)	
٤٩,٠٢٢,٧٨٤	٦٧,٠٣١,٧٠٧	- أرباح التعامل في العملات الأجنبية
(٤,٢٩٤,٠٤٧)	٤٤٤,٢٦٠	- فروق نتيجة تقييم ارصدة الأصول والالتزامات * ذات الطبيعة النقدية
١,٠٩٩,٥٠٥	(٢,١٩١,٤٠١)	- خسائر (أرباح) تقييم ارصدة عقود الصرف الاجل
٤٩٩,٣٤٤	١٤٣,٧٧٧	- ارباح تقييم عقود الخيارات
٤٦,٣٢٧,٥٨٦	٦٥,٤٢٨,٣٤٣	الاجمالي

٠ يتضمن زياده قدرها ٢٠٢٠٩٣ و٢٠٢٠٢٠ و٢٠٢٠٩٣ جنيه مصري قيمة فروق التقييم الناتجة عن التغير في سعر الصرف للاستثمارات المالية بغرض المتاجرة و المتاحة للبيع بالعملات الأجنبية بمبلغ ٣٨٣ و٢٠٥ و١ جم و ٧١٠ و٩٩٦ جم على التوالي يقابلها انخفاض ببندى فروق تقييم الاستثمارات المالية بقائمة الدخل.

٢٥ أرباح بيع استثمارات مالية في شركات تابعة

- يمثل مبلغ ٥٥٨ و٣٩٣ و١٤٨ قيمة أرباح بيع عدد ٨٤٦ و٢٨٧ و٩٠٨ سهم من حصة البنك في شركة سي أي هولدنج

٢٦ فروق تقييم استثمارات مالية أخرى

٣٠ يونيو ٢٠٠٦	٣٠ يونيو ٢٠٠٧	
(جنيه مصري)	(جنيه مصري)	
١٢,١٤٣,٣٤٦	١٨,٧٣٦,٠٣٣	- استثمارات مالية متاحة للبيع
١٢,١٤٣,٣٤٦	١٨,٧٣٦,٠٣٣	الاجمالي

٢٧ الضريبة المؤجلة التي ينشأ عنها أصل (التزام)

الضريبة المؤجلة المثبته التي ينشأ عنها أصل (التزام)

يتمثل رصيد الضرائب المؤجلة سواء اصول او التزامات فيما يلي:-

أصل (التزام) ديسمبر ٢٠٠٦	أصل (التزام) يونيو ٢٠٠٧	الضريبة المؤجلة
(جنيه مصري)	(جنيه مصري)	
(١٩,٧٦٢,٢٠٧)	(١٩,٦٩٠,٩٩٨)	- الاصول الثابته (الاهلاك)
٥٠,٥١٧,١٠٦	٥٠,٥٠٧,٩٠٩	- المخصصات الاخرى
٩,٨٧٧,٨٢٠	١٦,٤٤٩,٣٤٥	- بخلاف مخصص القروض و الالتزامات العرضية و مطالبات الضرائب
	٢,٩١٥,٩٥٨	- بنود أخرى (فروق تقييم استثمارات مالية أخرى)
	٥٠,١٨٢,٢١٤	- نظام إثابة العاملين
٤٠,٦٣٢,٧١٩	٥٠,١٨٢,٢١٤	اجمالي الضريبة التي ينشأ عنها أصل (التزام)

قام البنك بتنفيذ نظام إثابة و تحفيز العاملين وفقا لموافقة الجمعية العامة في ٢٦ يونيو ٢٠٠٦ .
و قام بإصدار أدوات حقوق ملكية (الحق في المساهمة) لبعض موظفي البنك طبقا لنظام مدفوعات مبينة على اسهم
و يتضمن النظام إعطاء الحق لبعض العاملين بشرط أتمام ٣ سنوات خدمه بالبنك لتملك أسهم البنك ، و التي
سيتم إصدارها في نهاية هذه الفترة بالقيمة الاسمية. حيث تم تحديد القيمة العادلة لأدوات حقوق الملكية في تاريخ
المنح ، و تم إثباتها بقائمة الدخل في بند مصروفات إدارية و عمومية وفقا لمبدأ الاستحقاق مقابل زيادة في حقوق
الملكية طبقاً لتقدير البنك لعدد الأسهم التي سيتم إصدارها هذا و قد تم احتساب القيمة العادلة
باستخدام Black-Scholes model .

وتتمثل أدوات حقوق الملكية خلال الفترة في الأتي :

<u>عدد الاسهم</u>	<u>بيان</u>
-	- قائمه في بداية الفترة
١,٩٠٩,٣٥٠	- ممنوحه أثناء الفتره
-	- سقط الحق فيها أثناء الفتره
-	- تم ممارستها أثناء الفتره
١,٩٠٩,٣٥٠	- قائمه في نهاية الفترة

القيمة العادلة المقدره لأدوات حقوق الملكية الممنوحه خلال الفتره ٤٥,٨٢ جنيه مصري .
بقيمة إجمالية بلغت ٧٩٢ و ٥٧٩ و ١٤ جنيه مصري في نهاية ٣٠ يونيو ٢٠٠٧

٣١ ديسمبر ٢٠٠٦ (جنيه مصري)	٣٠ يونيو ٢٠٠٧ (جنيه مصري)	تسويات لاحتساب السعر الفعلي لضريبة الدخل
٩٣٥,١٥٦,٩٥٦	٧٢٩,٥٣٤,٥٠٧	. الربح المحاسبي قبل الضريبة
%٢٠	%٢٠	. سعر الضريبة
١٨٧,٠٣١,٣٩١	١٤٥,٩٠٦,٩٠١	. ضريبة الدخل المحسوبة على الربح المحاسبي
٩,٩٣٩,٣٤٧	(٨,٢١١,٧٣٩)	. يضاف / (يخصم)
(١٢٩,١١٦,٢٥٣)	(٨٧,٢٣٩,٣٢٤)	. مصروفات غير قابلة للخصم
١٨,٩١٩,٩١٤	١٤,٣١٩,٤٩٩	. اعاءات ضريبية
	(٤,٥٠٤)	. تأثير المخصصات
		. الإهلاكات
٨٦,٧٧٤,٣٩٩	٦٤,٧٧٠,٨٣٣	. ضريبة الدخل
%٩,٢٨	%٨,٨٨	. سعر الضريبة الفعلي

نصيب السهم من حصة المساهمين في صافي ارباح افتره

- ٣٠

٣٠ يونيو ٢٠٠٦ (جنيه مصري)	٣٠ يونيو ٢٠٠٧ (جنيه مصري)	
٣٩٧,٩٣١,١٦٠	٦٦٣,٣٨٩,٠٧٩	. صافي ارباح الفترة
(٥,٩٦٨,٩٦٧)	(٩,٩٥٠,٨٣٦)	. مكافأة أعضاء مجلس الادارة
(٣٩,٧٩٣,١١٦)	(٦٦,٣٣٨,٩٠٨)	. حصة العاملين في الارباح (من صافي ارباح الفترة)
٣٥٢,١٦٩,٠٧٧	٥٨٧,٠٩٩,٣٣٥	. حصة المساهمين في الارباح
١٩٥,٠٠٠,٠٠٠	١٩٥,٠٠٠,٠٠٠	. عدد الاسهم
١,٨١	٣,٠١	. نصيب السهم من حصة المساهمين في صافي ارباح الفترة

الأصول

استحقاقات خلال سنة (جنيه مصري)	استحقاقات أكثر من سنة (جنيه مصري)	
٣,٤٣١,٥٤٦,٣٩٦	-	- نقدية وأرصده لدي البنك المركزي
١٠,٤٧٨,٧٧٨,٣٧٩	-	- أرصدة لدى البنوك
١,٥٨٨,٠٢٤,٠٣٠	-	- أدوات خزائنة واوراق حكومية أخرى قابله للخصم لدي البنك المركزي
٦٣٤,٩٠٣,٧٤٧	-	- استثمارات مالية بغرض المتاجرة
٢,٢٨٣,٣٢٧,٢٣٩	-	- استثمارات مالية متاحة للبيع
٨,٩٤٢,٤٨٩,٥٧٣	١١,١٧٣,٥٦٥,٠٥٦	- قروض للعملاء
٣١,١١٨	٧٥٢,٢٠١,٥٥٤	- قروض للبنوك
٧٢,٣٤٩,٩٩٩	٤٧٨,٩٢٥,١٥٣	- استثمارات مالية محتفظ بها حتى تاريخ الاستحقاق
-	١١٨,٥١٢,٣٥١	- استثمارات مالية في شركات تابعة وذات مصلحة مشتركة
١,١٤٩,٣٢١,٧٣٠	-	- أرصدة مدينة و أصول أخرى
<u>٢٨,٥٨٠,٧٧٢,٢١١</u>	<u>١٢,٥٢٣,٢٠٤,١١٤</u>	

الالتزامات

١,٧٢٥,٢١٨,٦٣٩	-	- أرصدة مستحقة للبنوك
٢٧,٦٤٦,٣٠٨,١٩٠	٦,٤٥١,٥٠٧,٩٧٢	- ودائع العملاء
٨١,٦٥٤,٣٢٢	٤٤,٦٨٣,١٠٧	- قروض طويلة الأجل
٥٧١,٥٢٩,١٨٣	-	- أرصدة دائنة والتزامات أخرى
<u>٣٠,٠٢٤,٧١٠,٣٣٣</u>	<u>٦,٤٩٦,١٩١,٠٧٩</u>	

٣٢ أسعار العائد المطبقة خلال العام

بلغ متوسط معدلات سعر العائد على الأصول والالتزامات ٦.٨٤% و ٤.٠٤% على التوالي

٣٣ الموقف الضريبي

أ) البنك التجاري الدولي

- تم فحص وتسوية حسابات البنك ضريبياً من بداية النشاط و حتى نهاية ١٩٨٤ .
- تم فحص وتسوية وسداد ضرائب شركات الاموال من عام ١٩٨٥ حتى عام ٢٠٠٠ طبقاً لقرار لجنة الطعن ونقاط الخلاف منظورة امام المحاكم.
- تم فحص وتسوية ضرائب شركات الاموال للفترة ٢٠٠١ - ٢٠٠٢ .
- تم فحص وتسوية وسداد ضرائب شركات الاموال للفترة ٢٠٠٣ - ٢٠٠٤ طبقاً لقرار اللجنة الداخلية ونقاط الخلاف منظورة امام لجان الطعن.
- تحتسب ضرائب كسب العمل المستحقة طبقاً للقوانين و اللوائح و التعليمات السارية المعمول بها و يتم توريدها في المواعيد المحددة قانونياً و تحول نقاط الخلاف إلى لجان الطعن و المحاكم للفصل فيها.
- يتم احتساب ضريبة الدمغة المستحقة طبقاً للقوانين و اللوائح و التعليمات السارية المعمول بها و يتم فحص ضرائب الدمغة لفروع البنك المختلفة طبقاً للمأموريات التابع لها تلك الفروع و يتم التوريد في المواعيد المحددة قانونياً و تحول نقاط الخلاف إلى لجان الطعن و المحاكم للفصل فيها.

ب) شركة سي أي كابيتال القابضة

- تعد هذه هي السنة الضريبية الأولى للشركة و قد تم اعداد الإفراج الضريبي طبقاً لاحكام القانون و اثبات الإلتزامات الضريبية المستحقة على الشركة القابضة و الشركات التابعة لها بقائمة الدخل.
- و لم يتم تسلم الشركة أي مطالبات من مصلحة الضرائب عن أي من ضرائب الدخل و المرتبات و الدمغة.

أولاً : الأصول

بالعملة الأجنبية	بالعملة المحلية	
٥,٧٠٩,٦٦٢,٧٧٠	٤,٧٦٩,١١٥,٦٠٩	أرصده لدي البنوك
		قروض للعملاء والبنوك
%	الإجمالي بالجنيه المصري	
٣	٦٥,٠٧٨,٨٩٤	قطاع الزراعة
٤٠,٨	٨,٦٠٥,٩٦٩,٠٣٠	قطاع الصناعة
٤	٨٠٥,٧٤٤,٣٢٦	قطاع التجاره
٣٩,٥	٨,٣٥٨,٤٦٨,٢٨٣	قطاع الخدمات
٨,٩	١,٨٧٨,٥٨٨,٣٣٠	القطاع المعانلي
٦,٥	١,٣٧٧,٢٦٤,٧٢٤	قطاعات أخرى
١٠٠	٢١,٠٩١,١١٣,٥٨٧	إجمالي
	(٢٢,٤٠٢,٧٠٠)	خصم غير مكتسب للاوراق التجارية المخصوصه
٥,٢	(١,١٠٢,٥٧٣,٤٦٨)	مخصص القروض
	(٢٢٢,٨٢٦,٢٨٦)	عوائد مجنبة
	١٩,٧٤٣,٣١١,١٣٣	صافي القروض

ثانياً : الإلتزامات

بالعملة الأجنبية	بالعملة المحلية	
١,٦٩٣,٠٢٢,٠٠١	٣٢,١٩٦,٦٣٨	١- أرصدة مستحقة للبنوك
%	الإجمالي بالجنيه المصري	٢- التودائع
٢	٣٦,٩٩١,٦٢٢	قطاع الزراعة
١١,٤	٣,٨٧٢,٦٧٧,١٦٧	قطاع الصناعة
٤,٨	١,٦٤٩,٣٩٠,٩٧٣	قطاع التجارة
١٨,٤	٦,٢٦٥,٨٢٠,٤٠٩	قطاع الخدمات
٥٤,٧	١٨,٦٤٧,٨٣٦,١٠١	القطاع المعانلي
١٠,٦	٣,٦٣٥,٠٩٩,٨٩٠	قطاعات أخرى
١٠٠	٣٤,٠٩٧,٨١٦,١٦٢	إجمالي

ثالثاً : الإلتزامات العرضية

بالعملة الأجنبية	بالعملة المحلية	
٦,٣٩٧,٧٢٠,٩٤٩	٢,٣٠٨,٧١١,٨٠٩	- خطابات الضمان
٢,٠٦٧,٢١٦,٠٥٥	٥١,٠٦٤,٥٥٠	- الاعتمادات المستندية (استيراد وتصدير)
٤٠٣,٨٥٠,٤٩٧	٩٣,٩٥٤,٣٣٧	- الأوراق المقبولة عن تسهيلات موردين
٥٧٧,٠٢٩,٥٥٥	١١٦,٤٦٠,٢٠٧	- عقود الصرف الأجله (مشتريات)
(٥٧٨,٠٣٢,٦٤٨)	(١١٥,٤٠٢,١٦٩)	- عقود الصرف الأجله (مبيعات)
١,٣٦٥,٩٥٦,٦٧٦	١١,٩٧٤,٨٣٥	- عقود مبادلة العملات (مشتريات)
(٥٣٥,٠٠٩,٤١١)	(٨٩٧,٦٧٦,٢٤٢)	- عقود مبادلة العملات (مبيعات)
٣٠٤,٢٢٣,٠٧٩	-	- عقود الخيارات (مشتريات)
(٣٠٤,٢٢٣,٠٧٩)	-	- عقود الخيارات (مبيعات)
٩,٦٩٨,٧٣١,٦٧٣	١,٥٦٩,٠٨٧,٣٢٧	

أرقام المقارنة (٣٨)

- أرقام المقارنة لقوائم الدخل والتدفقات النقدية وما يتبعها من إيضاحات تعبر عن القوائم المالية الخاصة بالبنك التجارى الدولى - مصر فقط فى ٣٠ يونيه ٢٠٠٦ .
- أرقام المقارنة بالميزانية المجمعـة الخاصة بعام ٢٠٠٦ تم تعديلها بما يلى :-
 - (١) تم تعديل نسبة ملكية البنك التجارى الدولى - مصر فى شركة سى أى كابيتال القابضة لتصبح ٥٠,٠٩% بدلاً من ٦٧,٦% السابق استخدامها عند إعداد القوائم المالية المجمعـة فى عام ٢٠٠٦ وذلك طبقاً لعقد إتفاق الشركاء والموقع فى ٢٧ أكتوبر ٢٠٠٦ .
 - (٢) نظراً لاتخاذ إدارة البنك قرار بإتباع مبدأ التجميع النسبي عند إعداد القوائم المالية المجمعـة للبنك مع الشركات الخاضعة للسيطرة المشتركة (شركة سى أى كابيتال) فقد تم إتباع تلك السياسة بأثر رجعى وتطبيقها على أرقام المقارنة الخاصة بعام ٢٠٠٦ كما لو كانت تلك السياسة قد تم إتباعها من تاريخ التوقيع على إتفاق الشركاء الذى تحولت معه شركة سى أى كابيتال من شركة تابعة إلى شركة تخضع للسيطرة المشتركة .
- تم تعديل أرقام المقارنة لتتـمشى مع أرقام السنة المالية الحالية .